

Modelau Marchnad Cynnyrch Lleol yng Ngwynedd ac Ynys Môn



Adroddiad terfynol 7 Hydref 2020

Paratowyd gan:

MYRDDIN DAVIES CYF

Ymgynghoriaeth Bwyd ac Amaeth
Food and Farming Consultancy

Cefndir a Briff:

Mae Arloesi Gwynedd Wledig wedi penodi Myrddin Davies Cyf i arwain a chefnogi'r fîm LEADER i ymchwilio a deall mwy am fodolau marchnad cynnyrch lleol y gellid eu peilota ar Ynys Môn a Gwynedd, a fyddai'n gwasanaethu cymunedau, trefi neu'r sir gyfan.

Mae'r prif elfennau'n cynnwys:

a) Ymchwil Llinell Sylfaen a Dadansoddiad o'r bylchau

- Ymchwilio i fodolau marchnad cynnyrch lleol ac ymatebion cymunedol ym Môn a Gwynedd (yn bodoli eisoes neu'n deillio o ymateb penodol i Covid19)
- Ymchwilio i fodolau marchnad cynnyrch lleol ac ymatebion cymunedol y tu hwnt i'r ddwy Sir h.y. yn rhanbarthol, yn genedlaethol, y DU, Ewrop a/neu'r tu hwnt.

b) Nodi rhanddeiliaid lleol

- Dylid nodi rhanddeiliad lleol a fyddai â diddordeb mewn peilota modelau posibl ym Môn a Gwynedd.
- Datblygu a threfnu gweminar i'r rhanddeiliaid allweddol drafod ac archwilio.
- Ysgogi trafodaeth ymhlith cynhyrchwyr a threfnwyr marchnad gan nodi materion lleol i'w hystyried wrth gefnogi gweithgaredd
- Lle bo modd, i geisio gwahodd o leiaf un siaradwr i rannu eu profiad o sefydlu / esblygu marchnad gyda chynhyrchwyr eraill.
- Ystyried y sylwadau a'r syniadau sydd wedi codi o'r ymchwil hyd yma

c) Darparu argymhellion / syniadau ar gyfer ymyriadau posibl y gellid eu peilota trwy LEADER yn y ddwy sir

Mae'r adroddiad hwn yn canolbwyntio ar y dadansoddiad o'r bylchau a'r llinell sylfaen, ac ymyriadau posibl i'w hystyried gan y fîm LEADER ac aelodau'r Grŵp Gweithredu Lleol (GGLI) yn y lle cyntaf.

Mae'r adroddiad hwn yn ddogfen waith sy'n cyfleu'r ymchwil hyd yn hyn ac yn nodi ymyrraeth bosibl a allai fod yn rhan o beilot i'w drafod gydag aelodau o'r GGLI a rhanddeiliaid.

Cyd-destun

Yng Ngwynedd ac Ynys Môn, mae amaethyddiaeth, cynhyrchu /gweithgynhyrchu bwyd, a lletygarwch/ gwasanaeth bwyd yn cyfrannu'n sylweddol at yr economi leol. Mae yna ystod eang o gwmnïau meicro, bach, canolig a mawr yn gweithredu yn yr ardal, gan gefnogi nifer o swyddi a bywoliaethau. Yn ystod Covid 19, ymddengys hefyd bod cynnydd mewn busnesau cychwynol a ffordd o fyw, yn ymateb i gyfleoedd lleol.

Ers mis Mawrth 2020, bu'n rhaid i'r sector bwyd yn y ddwy sir addasu ac adolygu eu gweithrediadau wrth gysylltu â chwsmeriaid a fformat y gwerthiant. Nod yr adroddiad hwn yw cofnodi'r newidiadau a wnaed ac arloesedd gan fusnesau yn y sector, a chyfleoedd posibl y gellid eu peilota.

Nifer y busnesau bwyd cofrestredig yng Ngwynedd ac Ynys Môn

Tabl 1. Safleoedd Bwyd Cofrestredig yng Ngwynedd ac Ynys Môn

	Gwynedd	Ynys Môn
Cyfanswm y safleoedd bwyd cofrestredig	2063	720
Ffermwyr / Tyfwyr	11	3
Gweithgynhyrchwyr / Pacwyr	113	56
Safleoedd arlwyyo eraill (yn nodweddiadol, busnesau cartref ac adeiladau cymunedol)	73	41
Bwyty / Caffi / Ffreutur	525	138
Bwyd i fynd / Siop Frechdanau	138	66
Dosbarthwyr / Cludwyr	15	9

*Cyrchwyd y wybodaeth o www.scoresonthedoors.org .uk ar 01/09/2020

Mae Gwynedd yn sir lawer mwy o gymharu ag Ynys Môn yn ddaearyddol; fodd bynnag, mae nifer y busnesau fesul uned ardal yn debyg yn fras ar gyfer y ddwy sir.

Roedd y ffigurau yn nhabl 1 yn deillio o wefan scores on the doors, sy'n gasgliad o'r holl safleoedd bwyd yn y DU sydd wedi'u cofrestru ag adrannau lechyd yr Amgylchedd Awdurdodau Lleol. Nid yw'r tabl yn cynnwys pob categori (e.e. ffreuturau ysgolion a siopau), ond mae'n cynnwys y rhai sy'n berthnasol i'r ymchwil

hwn. Mae rhywfaint o orgyffwrdd o ran diffiniad neu ddsbarthiad, ond mae'n ddefnyddiol fel arweiniad o'r math o fusnesau yn y ddwy sir.

Yn ôl y disgwyl, mae yna nifer o fusnesau lletygarwch yn y ddwy sir (bwyty/caffi/ffreutur a bwyd i fynd/siop frechdanau), ond hefyd nifer o weithgynhyrchwyr a phacwyr a fyddai fel rheol yn fusnesau ag unedau cynhyrchu pwrpasol, yn cynhyrchu cynhyrchion label neu eu brand eu hunain ar gyfer gwasanaeth manwerthu a bwyd, gyda chapasiti cyfanwerthol.

Yn gyffredinol, byddai safleoedd arlwyo eraill yn cael eu diffinio fel busnesau sy'n gweithredu o geginau cartref neu gyfleusterau cymunedol. Yn aml, diffinnir y mathau hyn o fusnesau fel ffordd o fyw neu fywoliaeth, ac nid ydynt yn cyflogi eraill. Mae busnesau o'r fath yn aml yn dibynnu ar werthiannau uniongyrchol i'r defnyddiwr terfynol trwy ffeiriau, marchnadoedd, digwyddiadau ac ati, a byddai Covid wedi effeithio'n sylweddol arnynt, ac mewn sawl achos, ddim yn gymwys i gael cefnogaeth y Llywodraeth.

Nid yw'n eglur faint o fusnesau newydd sydd wedi'u sefydlu yn ystod y pandemig gan fod newidiadau wedi'u gwneud i swyddogaeth arferol ymweliadau lechyd yr Amgylchedd, ond mae'n debygol y sefydlwyd nifer uwch na'r cyfartaledd. Mae Rheolwr Datblygu Cywain (rhaglen gymorth Cymru gyfan ar gyfer busnesau bwyd) ar gyfer yr ardal yn adleisio'r rhagdybiaeth hon, yn sgil y nifer cynyddol o ymholiadau a gafwyd yn ystod y misoedd diwethaf.

Fel rhan o'r ymchwil hwn, mynegodd un busnes bryder hefyd, sy'n gweithredu yn y sector melysion, ynghylch y cynnydd mewn pobi gartref a masnachu anffurfiol o safleoedd sydd heb eu cofrestru. Bydd angen i weithgaredd peilota fel rhan o'r fenter hon sicrhau bod buddiolwyr yn fusnesau cofrestredig sydd â lefelau digonol o yswiriant atebolrwydd cyhoeddus ar waith.

Marchnad Newidiol

Arweiniodd cyfyngiadau Covid 19 a'r cyfnod clo at newid sylweddol dros nos mewn ymddygiad prynu gan ddefnyddwyr, ac roedd yn rhaid symud oddi wrth brynu bwyd a diod yn y dull traddodiadol. Roedd prynu brys yn amlwg ac roedd cadwyni cyflenwi mwy neu fwy cymhleth yn methu â chyflawni'r galw ychwanegol a roddwyd arnynt, a arweiniodd at silffoedd gwag mewn archfarchnadoedd a llai o eitemau penodol ar gael.

Fe wnaeth y cyfyngiadau clo a theithio mewn rhai ffyrdd annog defnyddwyr i ddefnyddio gwasanaethau lleol, ac yn ei dro, roedd busnesau lleol â chadwyni cyflenwi byr yn gallu ymateb a darparu bwyd a diod a chwrdd â'r galw cynyddol. Nid oedd cynhyrchwyr a gweithgynhyrchwyr bwyd yng Ngwynedd ac Ynys Môn i gyd yn cael yr un cyfle, yn dibynnu ar y math o gynnyrch a'r sianel farchnad yr

oeddent yn gweithredu ynddi. Gorfodwyd rhai i gau am gyfnod neu ail-bwrpasu eu busnesau, roedd eraill yn gweithredu ar gapasiti llai ac roedd eraill yn gallu manteisio ar yr ymddygiadau newidiol ac ymateb i alw cynyddol am ddanfoniadau - yn enwedig os oedd y cynnyrch yn nwydd neu'n eitem a brynwyd yn aml.

Roedd busnesau hygyrch i gwsmeriaid ac a oedd â dull dosbarthu effeithlon yn gwneud yn well, gyda rhwyddineb archebu a chasglu neu ddanfoniadau yn uwch ar restr gofynion cwsmeriaid. Mae'n ymddangos bod defnyddwyr hefyd yn rhoi mwy o ystyriaeth i ba fwyd sy'n cael ei brynu ac o le, gan ffafrio cynnyrch lleol ac annibynnol ac osgoi canol dinasoedd mwy.

Mae'r darn canlynol o www.thefoodpeople.co.uk yn mesur y newid a gafwyd dros yr haf. "Yr un elfen gyson rydym wedi'i phrofi yr haf hwn yw newid. Mae bwytaid wedi ymateb i sicrhau ein bod yn dal i fwynhau ein hoff fwydydd gyda bwyd i fynd a chitiau prydau bwyd. Wrth i ni ddod i arfer â mwy o amser gartref, gallai mwy o'r ymddygiad hwn fod yn debygol o aros hyd yn oed wrth i ddinasoedd ailagor. Ochr yn ochr â dulliau danfon yn destun newid seismig, mae byw gyda COVID-19 hefyd wedi golygu ein bod ni i gyd wedi gorfod cael cyfle i ailfeddwl sut rydym am lunio dyfodol gwahanol iawn. O batrymau gweithio newydd a hyblyg yn agor gwahanol gyfleoedd am 'fwyd i fynd', i frandiau sy'n arwain gyda negeseuon cynaliadwy, newid yw'r dyfodol. Rydym hefyd yn gweld ffocws ar iechyd a lles gyda phrobiotegau a chynhwysion sy'n rhoi hwb i imiwnedd yn dod i'r amlwg. Mae'r bobl a'r blaned wedi bod wrth wraidd llawer o benderfyniadau defnyddwyr yr haf hwn ac ymddengys iddynt ddod yn bwysicach fyth."

Y Broses Werthu

Mae gwerthu'n hanfodol i lwyddiant unrhyw fusnes, ac yn dibynnu ar bedwar cam, ni waeth sut neu le mae'r gwerthu yn digwydd.

Ffig 1. Y broses werthu



Sylw – Tynnwch eu **Sylw**

Diddordeb – Mae angen i chi feithrin eu **Diddordeb**

Awydd – Crëwch yr **Awydd**

Gweithredu – Perswadiwch iddynt **Weithredu**

Yn ystod y cyfnod clo, fe wnaeth busnesau bwyd a diod llai yn benodol, a arferai ennyn sylw a meithrin diddordeb defnyddwyr trwy bresenoldeb mewn marchnadoedd / ffeiriau a digwyddiadau lleol eraill, gollu eu gallu i fod â phresenoldeb ac roedd angen iddynt ddibynnu ar lwybrau eraill i gychwyn y broses werthu.

Yn yr un modd, profodd y busnesau manwerthu mewn trefi a phentrefi golled sylweddol yn nifer y cwsmeriaid, a bu'n rhaid iddynt feddwl yn greadigol am dulliau i ennyn sylw defnyddwyr a meithrin diddordeb yn eu brandiau a'u cynnig.

Gweithgaredd Ar-lein a Chyfryngau Cymdeithasol

Mae marchnata ar-lein a chyfryngau cymdeithasol wedi bod yn allweddol yn ystod y misoedd diwethaf i fusnesau gynhyrchu cyfleoedd gwerthu. Fel un o'r prif ffyrdd o gysylltu â defnyddwyr yn ystod y cyfnod clo, mae hwn wedi bod yn offeryn cyfathrebu arbennig o effeithiol i lawer o fusnesau yn yr ardal am gost isel. Mae busnesau yn Ynys Môn a Gwynedd:

- Wedi bod yn fwy prysur ar gyfryngau cymdeithasol yn ystod y misoedd diwethaf a diweddarau defnyddwyr ar eu hamgylchiadau newidiol ac esblygol (Sylw)
- Wedi rhoi manylion am eu cynnig a'r cynhyrchion sydd ar gael (Diddordeb)
- Wedi addasu eu gwasanaeth a'u telerau arferol mewn ymateb i ofynion newidiol defnyddwyr, darparu gwasanaethau danfon neu gasglu ac ymateb i gwestiynau a negeseuon (Awydd).
- Wedi gosod eu cynnig fel pryniant cymhellol a diogel sy'n diwallu anghenion y defnyddiwr (Gweithredu)

Mae busnesau o bob maint wedi cynyddu eu presenoldeb ar-lein, ac ymddengys bod ffocws o'r newydd ar werth gwerthiannau uniongyrchol ac ymgysylltu â defnyddwyr yn gyffredinol.

Er bod rhai busnesau wedi dibynnu ar gyfryngau cymdeithasol a dulliau traddodiadol o ffonio neu e-bost i dderbyn archebion, mae eraill wedi datblygu neu addasu gwefannau sy'n bodoli eisoes ac wedi darparu gwefannau e-fasnach i hwyluso prynu. Mae archebu ar apiau hefyd wedi cynyddu yn gyffredinol yn enwedig yn y sector gwasanaeth bwyd (bwyd i fynd) gyda chyflenwr EPOS lleol yn cynnig system 'oddi ar y silff' i'w gwsmeriaid.

Mae rhwyddineb a chyflymder archebu gartref yn ystyriaeth benodol i ddefnyddwyr sydd wedi dod yn fwy cyfarwydd ag archebion Amazon, danfon drannoeth ac ati.

Mae rhai busnesau wedi ymestyn eu hystod i gynnwys mwy o gynhyrchion lleol ac eitemau 'hanfodol bob dydd' tra bod eraill wedi cynnwys eu hystod graidd ac wedi cynnig pecyn mwy arbrofol/ar gyfer achlysuron.

Yr hyn sy'n ymddangos fel petai wedi bod yn heriol i lawer o fusnesau bach yw'r gallu i sefydlu systemau a all ganiatáu i gwsmeriaid archebu 24/7 a thalu trwy e-fasnach cyn archebu. Er enghraifft, bydd cigyddion yn gwerthu eitemau unigol ar sail pwysau ac ni allant bennu'r gost nes bod yr archeb wedi'i ffurfio; mae argaeledd rhai eitemau neu baratoi ar gyfer archebu yn ystyriaeth arall lle gallai fod angen amser arwain hirach. Byddai peilota atebion masnach sy'n caniatáu ar gyfer archebu ymlaen llaw yn helpu i gefnogi model busnes mwy cynaliadwy.

Casglu, Dosbarthu a Danfon

Mae busnesau wedi ymateb mewn sawl ffordd i gael cynhyrchion yn uniongyrchol i ddefnyddwyr. Defnyddio eu cerbydau eu hunain i'w dosbarthu i'r ardal leol neu weithio gyda chludwyr i'w dosbarthu ymhellach i ffwrdd, yn ogystal â sefydlu manau casglu ar ddiwrnodau ac amseroedd penodol mewn pentrefi, trefi a thirnodau lleol.

Mae ymatebion lleol gan fusnesau yn Ynys Môn a Gwynedd wedi'u cynnwys yn atodiad 1. Yr hyn sy'n amlwg yw bod busnesau yn y ddwy sir wedi addasu a datblygu modelau busnes newydd mewn ymateb i newidiadau yn y galw gan ddefnyddwyr a marchnad newydd. Mae 3 busnes yn ardal Dwyfor hefyd wedi cyhoeddi cynlluniau i gydweithio fel rhan o gynnig Nadolig.

Mae Atodiad 2 yn edrych ymhellach i ffwrdd ar ymatebion a mentrau eraill y gellid eu hefelychu yn Ynys Môn a Gwynedd.

Er mwyn i unrhyw weithgaredd peilot fod yn llwyddiannus ac wedi'i integreiddio mewn busnes masnachol, mae angen iddo gael ymrwymiad. Mae'n amlwg trwy'r ymchwil a wnaed fel rhan o'r prosiect hwn fod gan y ddwy sir Berchnogion a Rheolwyr busnes arloesol a allai gymeradwyo a threialu gweithgaredd o'r fath yn y sector bwyd a diod, trwy beilota modelau amgen a datblygedig. Dylid ystyried cefnogi busnesau o wahanol feintiau hefyd i werthuso dulliau gwahaniaethol ac annog cefnogaeth gymar i gymar (yn amodol ar gyfyngiadau a gofynion cyllido).

Rhagolwg tymor byr: Nadolig 2020

Yn ystod mis Gorffennaf, rhyddhaodd The Food People - asiantaeth tueddiadau a syniadau bwyd arbenigol, y mewnwelediad diweddaraf i ddefnyddwyr ar dueddiadau a chyfleoedd ar gyfer Nadolig 2020. Gellir gweld crynodeb ar fideo yma:

<https://www.youtube.com/watch?v=J1m4m2uw1Vg#action=share>

Mae Covid-19 yn golygu y bydd hwn yn Nadolig heb ei debyg. Mae yna nifer o dueddiadau allweddol yn digwydd nawr o ganlyniad i Covid-19 yn ôl The Food People sy'n debygol o effeithio ar Nadolig 2020. "Mae'r rhain yn cynnwys:

- Pecynnau Prydau Bwyd
- Moethusrwydd yn y Cartref
- Coginio Rhithwir
- Bocsys Bwyd Moethus
- Bwyd wedi'i rewi

Gallai'r Tueddiadau hyn arwain at gyfleoedd dros y Nadolig, fel:

- Pecynnau Prydau Nadoligaidd - wrth i ddefnyddwyr barhau i dreulio mwy o amser gartref a chael mwy o amser i goginio, mae cyfle ar gyfer Pecynnau Prydau Bwyd/Ryseitiai ar gyfer y Nadolig, e.e. Pecynnau cacennau Nadolig gan gynnwys eisin ac addurniadau wedi'u mesur, pecynnau Stwffin Cartref.
- Profiad - ceisio creu hud y Nadolig yn y 'normal newydd', e.e. sesiynau pobi rhithwir i deuluoedd neu fannau bwyta gyda phellter cymdeithasol, gydag iglŵau i bob cartref fwyta ynddynt.
- Mwy o Achlysuron - mae mwy o amser gartref a llai o fwyta allan yn creu'r cyfle i fyrbrydau gael uwchraddiad Nadoligaidd, e.e. panettones bach, croissants Nadoligaidd neu bitsas moethus gyda ffigys a gwin coch."

Er efallai na fydd tueddiadau o'r fath mor amlwg yn ardaloedd gwledig Gwynedd ac Ynys Môn, bydd angen i unrhyw weithgaredd peilot ystyried sut y gall modelau marchnad leol ymateb i ofyniad cynyddol am fwyd o ansawdd i'w fwyta gartref gyda phriodoleddau drwy brofiad neu achlysur.

Yn ogystal, gallai edrych ar ymateb y defnyddwyr i argyfwng 2008-2009 nodi cyfleoedd cynnar i fusnesau bwyd, gan fod Covid 19 yn effeithio ar yr economi.

Yn ôl ymchwil Mintel, y 3 gwrs fwyaf o ddirwasgiad 2008 oedd:

- Profwch eich gwerth i'r defnyddiwr:
 - Mae cynhyrchion premiwm yn perfformio'n dda wrth ddarparu buddion clir.
 - Mae defnyddwyr yn gwerthfawrogi cynhyrchion lleol mewn cyfnod cythryblus.
 - Mae defnyddwyr yn chwilio am symlrwydd. Mae symlrwydd yn wrthbwynt i straen ansicrwydd economaidd. Yn 2020 bydd symlrwydd hefyd yn helpu i leihau pryder y pandemig.
- Parhewch i arloesi, parhewch i gyfathrebu:
 - Gwrthodwch yr ysfa am doriadau mawr mewn cyllidebau marchnata ac arloesi.
 - Mae marchnata yn atgyfnerthu ymwybyddiaeth a thegwch brand.
 - Y categorïau bwydydd sy'n tyfu fwyaf yn ystod dirwasgiadau yw'r rhai sydd â'r lefel uchaf o gyflwyniadau cynnyrch newydd.

- Darparu dyheadau fforddiadwy:
 - Mae defnyddwyr eisiau mwynhau'r cyfle i gael danteithion bach moethus sy'n codi hwyliau mewn cyfnod ansicr ac anodd, e.e. coffi premiwm, siocled premiwm, gin premiwm.
 - Ehangodd y cysyniad "moethus fforddiadwy" yn ystod y dirwasgiad diwethaf, gyda defnyddwyr yn cael eu denu at nwyddau premiwm a oedd yn rhatach ond a oedd yn cael eu hystyried yn agos neu'n gyfwerth o ran ansawdd â dewisiadau amgen drutach, e.e. cyfnewid Champagne am Prosecco.
 - Ffynnodd opsiynau premiwm mewn prydau cartref yn ystod y dirwasgiad diwethaf. Bydd hyn yn cael ei ail-greu yn 2020 wrth i fwytai barhau i fod ar gau.

Gweithgaredd ymyrraeth a pheilotia i'w ystyried gan y GGLI

Mae'r ymchwil hwn wedi edrych ar fodolau marchnad amgen ac arloesedd sydd wedi digwydd gan fusnesau yn y ddwy sir eu hunain. Mae gan fusnesau y gallu a'r gwytnwch i gynhyrchu ac addasu'r gofyniad i anghenion defnyddwyr, ond mae bylchau o ran taith y defnyddiwr wrth archebu/prynu a derbyn neu gasglu.

Awgrymir y dylai gweithgaredd peilot cam 1 ganolbwyntio ar y cyfleoedd y bydd Nadolig 2020 yn eu cynnig a bod peilot yn cael ei ddatblygu i ymchwilio i ddewisiadau amgen i'r digwyddiadau a'r ffeiriau sydd wedi'u canslo ar gyfer eleni - ond sy'n rhoi cyfle i fusnesau llai a ffordd o fyw i leoli eu hunain i gyflenwi. Ffocws Cyfnod 1 fyddai cynnig dewisiadau amgen i'r rhai sy'n byw yn ardaloedd Ynys Môn a Gwynedd a chynyddu gwerthfawrogiad / ymwybyddiaeth o fusnesau bwyd a diod yn y cymunedau hynny.

Yn amodol ar adolygiad, gellid treialu ail gam o Wanwyn 2021 wrth ymgysylltu ag ymwelwyr â'r ardal a chreu gwell ymdeimlad o le trwy gynhyrchwyr bwyd artisan hygyrch. Dylai'r peilot ystyried 3 phrif elfen:

- **Datblygu ap** gyda system archebu sydd â'r swyddogaethau angenrheidiol i arddangos ystod cynnyrch busnes, prasio, lleoliad ac sy'n hwyluso danfoniadau / casgliad. Byddai'r ap hwn yn ceisio profi sut y gellir ffurfio archebion, talu amdanynt a'u trefnu'n electronig, i'r cynhyrchydd ganolbwyntio ar gynhyrchu a logisteg. Yn dibynnu ar argaeledd cyllideb, gallai hyd at 15 busnes fod yn rhan o'r treial hwn ym mhob sir i gynnig dewis i'r defnyddiwr a chael mäs digonol o fusnesau i gymryd rhan i fesur effeithiolrwydd. Mae'r ap www.siop.io yn cael ei ddatblygu gan Fenter Môn a gellid ei ddefnyddio ar gyfer y rhan hon o'r peilot.



- **Adfywio marchnad tref a defnyddio llefydd cyhoeddus.** Ar gyfer busnesau nad ydynt yn gallu danfon neu gludo cynhyrchion, gellid defnyddio marchnadoedd trefi sefydledig fel manau casglu, naill ai trwy archebu ar y cyd a gyrru trwy leoliadau neu fel stondinau yn ystod amseroedd dynodedig. Gallai hwyluso'r cyfle i gael safleoedd dros dro mewn marchnadoedd yn y cyfnod cyn y Nadolig hefyd ddarparu cyfleoedd ychwanegol i werthu i gynhyrchwyr ffordd o fyw. Byddai'r dull hwn yn helpu i annog nifer yr ymwelwyr i ganol trefi trwy ddefnyddio llefydd awyr agored a chreu profiad siopa mwy bywiog. Gallai treialu'r defnydd o loceri mewn manau cyhoeddus ar gyfer casglu cynhyrchion amgylchynol (risg isel) hefyd fod yn ystyriaeth i leihau cyswllt unigolyn i unigolyn. Mae Amazon eisoes wedi sefydlu'r model hwn mewn lleoliadau yng nghanol y ddinas - gellid gwneud yr un peth ym mhrif drefi a/neu bentrefi Ynys Môn a Gwynedd.
- **Ymgyrch farchnata.** Mae angen i unrhyw weithgaredd fod yn weladwy. Byddai cefnogi system ar ap gydag ymgyrch farchnata ar-lein / cyfryngau cymdeithasol integredig sy'n targedu'r rhai sy'n byw yng Ngwynedd ac Ynys Môn yn allweddol wrth gael defnyddwyr i ymgysylltu. Gan fynd y tu hwnt i negeseuon 'prynu'n lleol', dylai'r ymgyrch geisio cysylltu defnyddwyr â chynhyrchwyr a chanolbwyntio ar y cynhyrchion a gynigir a sut mae hynny'n cyd-fynd â mewnwelediad defnyddwyr a'r gofyniad tebygol ar gyfer bwyd a diod moethus, o ansawdd uchel, trwy brofiad ac achlysur, yn arwain at y Nadolig. Gallai'r agwedd hon ar y peilot hefyd ddefnyddio gwasanaethau datblygedig Llwyddo'n Lleol sefydledig, @ArGoedd, a'r gwasanaethau a gynigir gan Ifan Wyn Eryl Jones wrth hyrwyddo busnesau lleol.

Er mwyn datblygu'r uchod, byddai angen cytuno ar gyllidebau dangosol a chael trafodaeth i sicrhau bod yr holl weithgaredd a gynigir yn ddatblygiad o weithgaredd LEADER blaenorol yn y ddau faes. Bydd angen ystyried y dull peilota hefyd er mwyn sicrhau bod yr adnoddau gofynnol ar gael a bod disgwyliadau busnes o ran y gefnogaeth sydd ar gael yn cael ei feintioli ar y cychwyn. Er byddai'r system archebu a thalu ar apiau a'r ymgyrch farchnata yn gymharol â'r ddwy sir, gellid addasu adfywiad marchnad y dref a'r defnydd o fannau cyhoeddus yn dibynnu ar yr anghenion a nodwyd ym mhob sir ac awydd aelodau a chynhyrchwyr y GGLI.

Bydd manyleb lawn ar gyfer gweithgaredd peilot yn cael ei datblygu unwaith y cytunir ar y cysyniad.

Atodiad 1

Enw busnes:	Becws Islyn
Lleoliad:	Aberdaron
	

Gweithgaredd Busnes cyn Covid 19:

-
- Becws manwerthu ym mhentref Aberdaron. Caffi ar y safle.
- Masnachu trwy gydol y flwyddyn.
- Prif weithgaredd gwerthu uniongyrchol / manwerthu. Danfonwyd i rai cwsmeriaid cyfanwerthol o fewn radiws 15 - 20 milltir.
- Canolbwyntio ar nwyddau pob artisan a thraddodiadol, cacennau a chynhyrchion sawrus.
- Gwerthwyd cynhyrchion lleol ategol hefyd (e.e coffi Poblado)

Model Busnes wedi'i addasu:

- Siop a chaffi ar gau pan weithredwyd cyfyngiadau'r cyfnod clo
- Sefydlu gwasanaeth danfon i'r cartref (unwaith yr wythnos) ar unwaith i gwsmeriaid o fewn radiws o 20 milltir. Cwsmeriaid yn gorfod anfon neges destun o'u harchebion ymlaen llaw.
- Roedd yr opsiynau danfon yn cynnwys ystod gyfan o gynhyrchion Becws Islyn, Wyau Llŷn, Coffi Poblado, Mêl lleol, caws a menyn y Ddraig, Ilaeth Cotteswold.
- Siop wedi'i hail-agor 10 Gorffennaf (yn destun rheoliadau cadw pellter cymdeithasol). Mae'r Caffi yn parhau i fod ar gau.
- Adolygwyd y telerau danfon 10 Medi i gynnwys isafswm tâl archebu / danfon, a danfon ddydd Gwener a dydd Sadwrn i ardaloedd dynodedig o fewn radiws o 20 milltir.
- Dechreuwyd prosiect adnewyddu / estyniad hefyd yn ystod y cyfnod clo i gynyddu maint yr ardal becws / cynhyrchu a'r siop / caffi. Disgwylir i hyn gael ei gwblhau yn ystod hydref / gaeaf 2020.



Enw busnes:	Ffrwythau DJ Fruit
Lleoliad:	Penrhyndeudraeth



Gweithgaredd Busnes cyn Covid 19:


- Cyfanwerthwr Ffrwythau a Llysiau sy'n cwmpasu Gwynedd ac Ynys Môn i gyd
- Yn cefnogi ffermwyr, tyfwyr a chynhyrchwyr lleol lle bo hynny'n bosibl.

Model Busnes wedi'i addasu:




- Mewn ymateb i fusnesau lletygarwch yn cau ym mis Mawrth, lanswyd gwasanaeth danfon i'r cartref.
- Archebion yn cael eu gwneud trwy ap, e-bost neu ffôn cyn 2pm y diwrnod cyn eu danfon. Danfoniadau unwaith yr wythnos i ardaloedd diffiniedig. (Mae cwsmeriaid yn cael eu cyfeirio at gyflenwyr partner mewn rhai ardaloedd).
- Mae angen taliad diogel ar-lein trwy'r safle talu ar-lein cyn eu danfon.
- Anfon e-bost wythnosol at gwsmeriaid cofrestredig gyda phrisiau a manylion eitemau tymhorol a newydd.
- Danfon am ddim dros £25
- Wedi ymestyn y cynnig y tu hwnt i ffrwythau a llysiau i gynnwys darpariaethau eraill gan gyflenwyr lleol fel Cigoedd y Llain, Jones o Gymru, Blodyn Aur, Calon Lân, Coffi Dwyfor, Caffi Idris, Cosyn Cymru, Wyau Llŷn, bara Dylan's, Treddafydd Organic, Coconut Kitchen, Maggie's Exotic. Wedi mynd ati i chwilio am gyflenwyr lleol ychwanegol i ychwanegu at ei ystod.

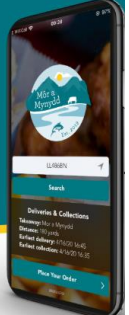



Enw busnes:	Môr a Mynydd
Lleoliad:	Penrhyndeudraeth



ORDER ONLINE
DOWNLOAD OUR APP
ARCHEBU AR-LEIN
LAWRLWYTHWCH EIN APP

Download on the  **App Store**  **Google play**  **@Chipspenrhyn**





Gweithgaredd Busnes cyn Covid 19:

- Wedi'i sefydlu yn 2019 fel safle pysgod a sglodion
- System archebu ar ap ar waith o'r cychwyn cyntaf ac yn weithredol ar gyfryngau cymdeithasol.
- Yn ymfalchïo mewn defnyddio cyflenwyr lleol a chynnwys eitemau lleol ar ei fwydlen.
- Datblygu cynnig stêc a chig fel allfa ar gyfer buchesau yn seiliedig ar laswellt Pearson Farming.

Model Busnes wedi'i addasu:

- Parhau ag opsiwn archebu ar yr ap a bwyd i fynd.
- Wedi cyflwyno gwasanaeth danfon lleol dros dro.
- Pwyslais parhaus a datblygedig ar y gadwyn gyflenwi fer a tharddiad cynhwysion a chyfraniad cymunedol.

- Wedi cryfhau ei gynnig cig lleol - cig eidion gan deulu Pearson a chig oen gan ffermwyr lleol eraill yn yr ardal.
- Wedi lansio bocsys cig eidion teulu Pearson fel rhan o gynnig Primal Grazings, lle gall cwsmeriaid hefyd sganio codau QR sy'n darparu manylion olrhain llawn yr anifail, y fferm a'r lladd-dy.

Enw busnes:	The Marram Grass (The Fat Pig Farm a Moch a Môr)
Lleoliad:	Niwbwrch



Gweithgaredd Busnes cyn Covid 19:

- Bwyty a safle gweryslla enwog sy'n cael ei redeg gan y brodyr Barrie.
- Defnyddio cynnyrch lleol ac o'u fferm eu hunain (Gardd Rhosyr sy'n tyfu cynhwysion fel perllysiau, ffrwythau, llysiau a chenfaint o foch).
- Mae Ellis Barrie yn gogydd enwog sydd wedi ymddangos ar sawl plattfform.
- Cynnyrch y Fat Pig Farm ar gael i'w brynu yn y Marram Grass ac wedi'i gynnwys fel rhan o gynnig wedi'i goginio.

Model Busnes wedi'i addasu:

- Caewyd y bwyty pan osodwyd cyfyngiadau'r cyfnod clo.
- Lansiwyd gwefan y Fat Pig Farm fel allfa ar gyfer porc a gynhyrchir ar y fferm.
- Cynhyrchion porc wedi'u harchebu trwy safle e-fasnach ac yn cael eu danfon gan gludwr yn genedlaethol ar ddiwrnodau dynodedig.
- Wrth i gyfyngiadau'r cyfnod clo lacio, fe ail-agorodd siop fferm a deli Marram Grass, fel y gwnaeth bwyty dros dro - Moch a Môr.

- Masnachu ar wefan ar-lein yn amodol ar argaeledd. Ar adeg yr ymchwil, roedd y safle wedi gwerthu pob eitem.

Enw busnes:

Bwytai Dylan's

Lleoliad:

Porthaethwy, Criceth, (Llandudno)



Gweithgaredd Busnes cyn Covid 19:

- Gweithredu 3 bwyty a chegin gynhyrchu yn Llangefni
- Wedi sefydlu ystod adwerthu o'u brand eu hunain gyda dosbarthiad ledled Cymru yn ei le

Model Busnes wedi'i addasu:

- Yn chwarae rhan hanfodol wrth ddatblygu a gweithredu model Neges yn darparu pryduau parod a blychau eitemau bwyd eraill i aelwydydd bregus a nodwyd yn Ynys Môn a Gwynedd. (Gorffennodd y fenter hon ym mis Gorffennaf 20)
- Datblygwyd gwasanaeth bwyd i fynd o fwytai i ddechrau gan ddefnyddio gyrwyr tacsï lleol i ddanfôn o fewn radiws diffiniedig neu i gwsmeriaid gasglu. Wedi hynny, agorwyd pob un o'r 3 bwyty pan oedd rheoleiddio'n caniatáu.
- Ehangu'r ystod adwerthu i gynnwys fformatau bara a pizza i'r cyhoedd fwynhau cynnyrch Dylan's gartref.
- Sefydlu marchnad cynnyrch lleol o'u safle Porthaethwy bob dydd Sadwrn; wedi'i drefnu ar hyn o bryd tan ddiwedd mis Hydref.

Enw busnes:	Pwllheli Seafoods- Bwyd o'r Môr
Lleoliad:	Pwllheli



Gweithgaredd Busnes cyn Covid 19:

- Cyflenwad cyfanwerthol o bysgod a bwyd môr i'r diwydiant lletygarwch yn lleol
- Darparu safle ar gyfer bwyd môr wedi'i ddal yn lleol sy'n cael ei ategu gan bryniannau ychwanegol o farchnad bysgod ym Manceinion.

Model Busnes wedi'i addasu:

- Sefydlu gwerthiannau uniongyrchol i'r cyhoedd, gan deithio cyn belled â Llanuwchllyn ac Abermo'n wythnosol
- Edrych i ddatblygu system archebu ymlaen llaw a danfon i'r cartref ac ehangu'r ystod i gynnwys prydau pysgod a bwyd môr wedi'u paratoi.

Cydweithio cam cynnar yng Ngwynedd ar gyfer Nadolig 2020



Cigoedd y Llain

Medi 29 am 19:26 · 🌐



Rydym wedi penderfynu ymuno â cwmnïau lleol eraill i geisio cynnig Nadolig hwylus gyda chynnyrch o safon i'n cwsmeriaid.
We have decided to team up with other local businesses to offer our customers a stress free Christmas with quality produce.
Cludiant neu godi o Glasfryn~ Delivery or pick up from Glasfryn.



**CIGOEDD~PRYDAU
PAROD~FFRWYTHAU~LLYSIAU~
MINS PEIS~PWDIN CLWT~BARA
A MWY**

NADOLIG~ CIGOEDD Y LLAIN~ CHRISTMAS



**RHESTR A PRISIAU I DDILYN YN FUAN
LISTS AND PRICES TO FOLLOW SHORTLY**

**MEATS~READY MEALS~FRUIT~VEG~MINCE
PIES~CHRISTMAS PUDDING~BREAD & MORE**



Afodiad 2- Esiamplau o ardaloedd eraill o fodelau diwygiedig o ganlyniad i Covid 19

Cynhyrchwyr Dyffryn Gwy

www.wyevalleyproducers.co.uk

Cydweithrediad o gynhyrchwyr gwobredig o Ddyffryn Gwy sydd wedi datblygu porth clicio a chasglu mewn ymateb i Covid 19. Roedd y cynhyrchwyr yn gyfarwydd â'i gilydd o'r blaen ac wedi ymgysylltu ar y cyd yn y gorffennol. Rhoddir archebion ar y wefan ac fe'u cesglir gan gwsmeriaid mewn lleoliad dynodedig rhwng 5 a 7pm ar nos Wener.

Mae blwch post un opsiwn hefyd ar gael ac yn cael ei ddsbarthu gan Gludwr i dir mawr y DU - mae hyn yn cynnwys ystod o gynhyrchion a ddewiswyd ymlaen llaw gan gynhyrchwyr y gydweithfa.

Order before 7pm on Thursday for Collection on Friday between 5pm & 7pm

#wye valley producers

[Home](#) [Why Buy Local?](#) [How It Works](#) [Hampers](#) [Shop By Producer](#) [Shop by Aisle](#) [All Products](#)


🔍 👤 🛒

Covid-safe Click & Collect Food & Drink Market

Welcome to our online food and drink producers market with weekly drive through collection!

Buy now from this website and collect on Friday in Chepstow.

FULL DETAILS



Sut mae'n gweithio (dyfyniad o'r wefan)

#WyeValleyProducers - Click&Collect

An online food and drink producers market with drive through collection

When? Every Friday between 5pm and 7pm

Where? The Drill Hall, Lower Church St, Chepstow NP16 5HJ

What? Pre-order from this website by 7pm on Thursday and we will have it boxed and ready for collection on Friday between 5pm and 7pm.

With the spread of Covid-19 requiring strict social distancing and lockdown regulations at the moment, a **responsible set up** for the drive thru market that **ensures the personal safety** of everyone involved is **our top priority**. We want you to be able to buy your favourite foods directly from us - your small local food producers - and be just as safe (if not safer!) as when you make a trip to the supermarket.

How it works:

1. Peruse and choose from all the delicious products - hand-crafted and made with love in the Wye Valley.
2. Pay online via our website - safe and easy.
3. Make a note of Friday 5-7pm in your diary.

On the Day:

1. Collection is between 5pm and 7pm.
2. Please put your order number on your dashboard for ease for us to see and bring a cool bag/freezer bag if you are collecting frozen and chilled products.
3. Look out for a Hi Viz Vest and we'll direct you to your Click & Collect spot.
4. We'll ask you to park, please **remain in your car**, turn off your engine and pop the boot.
5. We will place your order in your boot, and your chilled/frozen order too.
6. We'll then ask you to leave safely and wave you off with a smile.

The Drill Hall, Lower Church St, Chepstow NP16 5HJ

Taste Montgomery

(Darn o erthygl yn www.welshfoodanddrink.wales)



Mae siop fferm, deli a bwyty dros dro newydd sy'n cynnwys nwyddau gan 12 cynhyrchydd lleol wedi agor yn Nhrefaldwyn, y dref farchnad hanesyddol ar ffin Cymru.

Mae'r siop 'Taste' newydd yn yr hen Little Gallery, Broad Street, y mae ei pherchennog wedi bod yn garedig a gadael i aelodau Taste Montgomery ei defnyddio am y tri mis nesaf fel canolfan i werthu eu nwyddau.

Agorodd y Cynghorydd Jill Kibble, Dirprwy Faer Trefaldwyn, y fenter newydd yn swyddogol.

Mae gan Taste Montgomery fwy na 30 o aelodau, sy'n cynnwys cynhyrchwyr a darparwyr lletygarwch, a'u pwrpas yw cydlynu, gwella a hyrwyddo'r hyn sydd gan Drefaldwyn a'r ardal i'w chynnig. Y nod yw annog mwy o ymwelwyr i'r ardal ynghyd â chynnig mwy o amrywiaeth a dewis i'r bobl leol.

Dywedodd Katrina Collins, y grym y tu ôl i'r fenter: "Mae mor gyffrous ac rydym yn edrych ymlaen at allu cynnig bwyd a diod anhygoel gan ein haelodau i'r gymuned leol ac ymwelwyr. Diolch i bawb sydd wedi helpu a chyfrannu i gael hyn ar waith.

"Cawsom wythnos gyntaf wych a hoffwn ddiolch i bawb am eu cefnogaeth, eu dymuniadau da, eu cardiau a'u blodau. Galwch heibio i weld yr holl ddanteithion sydd gennym i'w gynnig."



Ymdrech ar y cyd yw 'Taste' i raddau helaeth, o gynhyrchu'r arwydd newydd, a wnaed gan y dylunydd graffig lleol Keith Williams, i amrywiol aelodau Taste Montgomery yn darparu oeryddion ac oergelloedd, a ffrindiau a theulu yn darparu sgiliau ymarferol, cyhyrau a staffio'r siop.

Dywedodd Phil Owens, cadeirydd Taste Montgomery:

"Ein bwriad yw gweithio gyda busnesau eraill yn y gymdogaeth, yn ogystal ag aelodau Taste Montgomery, er mwyn ategu at ei gilydd. Bydd y polisi hwn yn helpu i hyrwyddo'r hyn sydd gan Drefaldwyn i'w chynnig."

Mae'r siop ar agor rhwng 2pm a 7.30pm ddydd Llun, dydd Mawrth, dydd Mercher a dydd Gwener a 9am tan 1pm ddydd Sadwrn. Mae ar gau ddydd Iau gan y bydd y stondin yn y farchnad yn Broad Street.

Darganfyddwch fwy am y siop a'r cynhyrchwyr ar dudalen Taste Montgomery o wefan www.montgomery-wales.uk.

Marchnad Artisan Bae Colwyn

(Darn o www.theartisanmarketcompany.co.uk)

THE COLWYN BAY ARTISAN MARKET

The Colwyn Bay Artisan Market runs on the third Saturday of every month from April to December, 9am - 4pm on Station Rd.

Here you'll discover a host of unique handmade arts & crafts from local artists, designers and makers. Alongside an array of artisan cheeses, breads, olives, chocolates, cakes and, of course, our delightful street food trucks serving an impressive choice of hot foods from around the world.

Take your time, relax, unwind, enjoy the entertainment and be sure to have a drink (or three) from one of our mobile bars serving some of the finest gins, rums, proseccos, craft lagers and local ales around.

THE COLWYN BAY LOCAL MARKET

The Colwyn Bay Local Market runs every Tuesday and Saturday throughout the year, 9am - 4pm on Station & Seaview Rd.

This handy market has been a focal part of the town for over 30 years and provides an important life-line to the local community. Now, under our new management, we're giving this tired market a much needed boost and sprucing it up by introducing new traders with a fresh variety of stalls and produce.

It's here you'll find all kinds of necessities from homewares, hardwares, music, fashion and plants to fresh fruit n veg, fish, meats, cheeses, breads and pies!

Come and see your favourite regulars and meet the new traders whilst doing your weekly shop and enjoying the hustle and bustle of market day.

COLWYN BAY

The delightful Victorian seaside town of Colwyn Bay has many attractions and is the perfect spot for a vibrant new market. Benefiting from excellent access and ample parking making it super easy for tourists and traders to find.

Both markets are set in the very heart of town, spanning across the broad pedestrianised streets of Station Rd. & Seaview Rd.

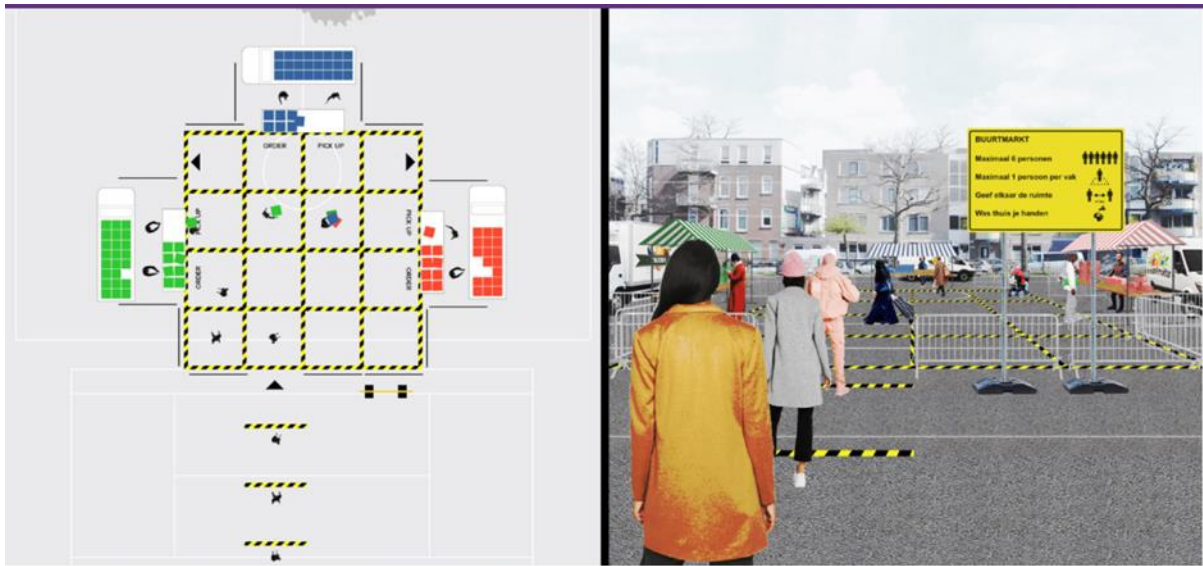
Just a stone's throw from the beach and straight in front of the railway station it couldn't be better situated!

Colwyn Bay boasts some of the most beautiful beaches in Conwy with long, sandy shores and a promenade that stretches all the way to Rhos-On-Sea. There's a watersports activity center on the seafront next to the exquisite restaurant and bistro by celebrity chef Bryn Williams.

Back in town, Colwyn Bay's streets are lined with stunning Victorian architecture and benefit from the original Victorian decorative shop fronts.

With a host of trendy cafes, charming shops, restaurants, bars, antique shops and even an original Victorian theatre there is much to enjoy beyond the markets in Colwyn Bay.

Cynllun diogelwch marchnad o ran COVID 19



Any open-air market can use the design | Photo source Shift Architecture Urbanism

Innovation > Architecture & Design > Redesigned local food markets with social distancing in mind

REDESIGNED LOCAL FOOD MARKETS WITH SOCIAL DISTANCING IN MIND



Ffynhonnell - www.springwise.com

Modelau marchnad amgen yr Alban

(Darnau o wefannau menter)

Penwythnos Porthiant: 29 Awst – 13 Medi 2020

O ddsbarthiadau porthiant rhithwir i weithdai coginio a chreffft ar-lein, mae Penwythnos Porthiant wedi cyhoeddi gŵyl rithwir i'w chynnal ar Orkney yr hydref hwn.

Mae'r ŵyl rithwir newydd a ariennir gan LEADER yn elfen wedi'i churadu'n arbennig o Ŵyl Wyddoniaeth Ryngwladol Orkney ac fe'i cynlluniwyd i addysgu a rhoi hyder i bawb gynnal gweithgareddau porthiant yn eu hamser eu hunain.

Mae rhaglen Pythefnos Porthiant yn cynnwys yr ethnofotanegydd adnabyddus Anna Canning a fydd yn cynnal cyfres o deithiau cerdded porthiant wedi'u ffrydio; yr awdur bwyd Wendy Barrie sy'n partneru gyda phobyddion a chwilwyr lleol i gynnal arddangosiad coginio byw; a'r artist Lin Chau, a fydd yn dangos i'r cyfranogwyr sut i wneud papur o gynhwysion gwyllt. Bydd digwyddiadau eraill ledled y rhanbarth yn cynnwys gwibdeithiau ynsoedd rhithwir, sgysiau am borthiant, a hyfforddiant gwylltir.

Bydd mwyafrif y digwyddiadau am ddim i fynd iddynt ac yn ffrydio'n fyw ar wefan Pythefnos Porthiant, gyda'r cyfle i gyfranogwyr ryngweithio'n uniongyrchol ag arweinwyr y cyrsiau. Efallai y codir tâl ar rai digwyddiadau oherwydd y gost o anfon citiau gweithgaredd ymlaen llaw.

Dywedodd Alison Barclay, Swyddog Datblygu yn LEADER Orkney:

“Aeth cydweithrediad 2019 gyda'r Ŵyl Wyddoniaeth yn dda iawn, gan alluogi Orkney i gymryd rhan yn y Pythefnos Porthiant gyda digwyddiadau y mae pobl lleol ac ymwelwyr fel ei gilydd yn eu mwynhau. Mae 2020 wedi bod yn flwyddyn heriol ond rwy'n falch iawn o allu cadarnhau cefnogaeth LEADER i elfen Pythefnos Porthiant o raglen yr Ŵyl Wyddoniaeth. Mae'r rhaglen rithwir wedi ein galluogi i ddod â thirweddau hardd Orkney i gynulleidfa lawer mwy. Rwy'n siŵr y bydd yn dal dychymyg pobl yn lleol ac yn taflu goleuni ar Orkney ymhellach i ffwrdd hefyd.”

Dros y blynyddoedd, cynhaliwyd yr ŵyl borthiant ar draws pump o ranbarthau gwahanol yr Alban: Swydd Lanark, Fife, Moray, Forth Valley a Llyn Llumonwy ac Orkney. Ei nod yw annog pobl o bob oed i gymryd rhan yn ddiogel ac yn gyfrifol mewn gwahanol weithgareddau porthiant, a dod yn fwy ymwybodol o fuddion planhigion gwyllt o'n cwmpas. Gyda chyfyngiadau ar waith ar gyfer digwyddiadau mawr oherwydd Covid-19, mae'r ŵyl wedi trawsnewid yn ddiwyddiad rhithwir, y gobeithir y bydd yn dod â hi i gynulleidfa ehangach fyth.

Mae Penwythnos Porthiant yn cael ei redeg mewn partneriaeth â Gŵyl Wyddoniaeth Ryngwladol Orkney, fel rhan o'i rhaglen gyfoethog o sgysiau, gwibdeithiau a gweithgareddau.

Mae digwyddiadau Pythefnos Porthiant yn annog pobl i gadw at **God Mynediad Awyr Agored yr Alban** ac mae'r trefnwyr wedi llunio canllawiau porthiant i sicrhau bod y rhai sy'n cymryd rhan yn gwneud hynny mewn ffordd ddiogel a chyfrifol.

Cyhoeddir y rhaglen lawn yn fuan, gyda gwybodaeth lawnach ar

www.foragingfortnight.co.uk.

www.neighbourfood.co.uk

Mae marchnad ffermwyr digidol mwyaf blaenllaw'r wlad, **NeighbourFood** eisiau cyrraedd cynhyrchwyr, cyflenwyr a threfnwyr marchnad newydd wrth i gyfyngiadau'r Coronafeirws gynyddu'r galw ar-lein am gynnyrch lleol o safon.

Er mwyn amddiffyn iechyd cynhyrchwyr a siopwyr, mae marchnadoedd ffermwyr ledled yr Alban wedi rhoi'r gorau i fasnachu dros dro, ond mae Scotland Food & Drink mewn partneriaeth â Connect Local, wedi sicrhau cyllid i helpu gwesteiwyr a chyflenwyr drawsnewid i werthiannau ar-lein.

Ar hyn o bryd mae plattform marchnad ar-lein NeighbourFood yn cysylltu 64 o gyflenwyr yn uniongyrchol â defnyddwyr trwy hybiau a redir yn lleol yn Killin, Peebles, Stirling, Blairgowrie a Balfron, gyda mwy o farchnadoedd yn paratoi i lansio yn Errol a Falkland. Mae'r tîm y tu ôl i'r wefan wrthi'n ceisio helpu eu cymheiriaid all-lein ledled yr Alban gyda mwy o gapasiti ar gyfer marchnadoedd ar-lein dros dro yn ystod y cyfnod clo.

Ers dechrau'r Coronafeirws, mae marchnadoedd NeighbourFood wedi nodi cynnydd mewn gwerthiannau rhwng 300 a 400%.

Dywedodd Fiona Richmond, Pennaeth Bwyd Rhanbarthol yn Scotland Food & Drink:

“Mae effaith y Coronafeirws a chyfyngiadau cysylltiedig ar fusnesau a phobl wedi bod yn aruthrol, ac er gwaethaf gwerthiant cynyddol i archfarchnadoedd, mae rhai cyflenwyr lleol wedi canfod bod eu marchnadoedd wedi mynd dros nos.

“Fodd bynnag, mae galw cynyddol am gynhyrchion lleol o ansawdd uchel y gellir eu danfon at y drws - cyfle y mae cyflenwyr arloesol ac entrepreneuriaidd yn ei gydnabod ac yn ymuno ag ef. Mae NeighbourFood yn fodel sydd wedi'i brofi ac mae'n darparu ffordd hawdd i drefnwyr marchnad ffermwyr a'u cyflenwyr roi eu marchnad ar-lein yn y bôn ac ehangu eu sylfaen defnyddwyr.

“Gyda chyllid ychwanegol wedi'i ddatgloi o'r Gronfa Fwyd Ranbarthol, gallwn agor y farchnad NeighbourFood sefydledig i drefnwyr a chyflenwyr newydd, gyda chefnogaeth gofleidiol ar gyfer gwerthiannau sy'n mudo ar-lein.”

Forth Environment Link (FEL) yw'r elusen amgylcheddol yn yr Alban sy'n cefnogi datblygiad marchnadoedd NeighbourFood newydd yn yr Alban. Mae FEL wedi creu rhaglen fentora a hyfforddi i helpu sefydliadau i gynnal eu marchnadoedd ffermwyr ar-lein eu hunain, ac yn ddiweddar wedi sicrhau'n gyflym iawn bod NeighbourFood Peebles ar gael i helpu i gynnal danfoniadau bwyd i'r rhai sy'n hunan-ynysu neu ar y rhestr warchod. Dywedodd Jules Ryan, Cydlynnydd Prosiect yn FEL:

“Rydym am gynnig hwb i'r economi fwyd leol trwy gynnig cartref newydd i farchnadoedd ffermwyr traddodiadol ar-lein. Gall ein tîm ymroddedig helpu busnesau i wneud y gorau o'r farchnad ddigidol, gan ddefnyddio cyfoeth o ganllawiau ymarferol ac adnoddau hyrwyddo. Mae NeighbourFood yn ffordd gynaliadwy i siopa am fwydydd hanfodol sy'n cefnogi'r economi leol, cynhyrchwyr lleol ac yn torri i lawr ar wastraff bwyd. Yn yr argyfwng presennol, mae 'lleol' yn bwysicach nag erioed.”

Dylid anfon datganiadau o ddiddordeb i gynnal marchnad ffermwyr ar-lein ar NeighbourFood at Fiona Richmond, Pennaeth Bwyd Rhanbarthol, Scotland Food & Drink ar

fiona@foodanddrink.scot. I gael rhagor o wybodaeth am NeighbourFood, ewch i:

www.neighbourfood.co.uk

Mae Neighbour Food wedi sefydlu menter yn Abertawe yn barod, a gallai'r un dull weithio fel rhan o weithgaredd peilot yng Ngwynedd a Môn. Mae'r fenter hon hefyd wedi'i sefydlu yn Iwerddon. www.neighbourfood.ie

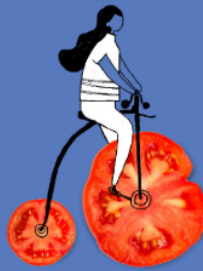
HOW IT WORKS

A new, simple way to buy the best quality food from your local farmers and food producers

[JOIN NOW](#)[SIGN IN](#)

Find Your Local Market On NeighbourFood

Choose from a wide range of local produce including fruit and veg, bread, pastries, cheese, meats, beers and many more. When you're happy with the items in your basket, complete your purchase online.



Collect Your Order At Your Local Venue

Each week you collect your order at a local venue. During your collection, meet your local farmers and food makers who create the amazing produce as well as your fellow shoppers! We often have tasting nights at collections, where producers give away free tasters; not to be missed!



Our Products

All of the products listed in a NeighbourFood market are grown or produced by local farmers or artisan producers. The sale of any large-scale commercially grown vegetables, non-organic imported fruit or vegetables, genetically modified products, intensively reared meat, imported fish or battery eggs are not permitted to be sold at a NeighbourFood market.

ONLINE

Co-op trials zero-emission app-based deliveries via Pinga

By Steve Farrell | 4 September 2020



Source: Co-op
Shopping is picked by Pinga and delivered within 90 minutes

The Co-op has partnered with a zero-emission courier startup in the latest of its growing number of delivery trials.

The retailer is offering a range of 500 products on a smartphone app called Pinga from five of its London stores, in Hackney, Stepney and Stoke Newington.

The shopping is picked by Pinga and delivered in 90 minutes, either by electric scooter, bicycle or on foot, and will be available to up to a million people living close to the stores.

The Co-op and Pinga said the plan was to eventually offer the service across east London.

The Co-op has grown its e-commerce operation from nothing to a burgeoning rapid delivery service over the past three years, using numerous partners across hundreds of stores.

MOST POPULAR | MOST COMMENTED

Morrisons extends 10% NHS discount to September

All trick no treat: Halloween category report 2020

The Covid school lunch: kids' lunches category report 2020

Costa Coffee trials street-facing counter for first time at London store

Could Waitrose really be about to team up with Amazon? And if so how?

Cyrchwyd o www.thegrocer.co.uk

Morrisons yn ymuno ag Amazon



Mae cadwyn archfarchnad Prydain, Morrisons, wedi lansio cydweithrediad â'r cewri adwerthu ar-lein Amazon, gan gynnig ei hystod lawn o gynhyrchion siop i filiynau o aelodau Amazon Prime yn ystod yr wythnosau nesaf.

Yn cynnwys danfoniad Amazon yr un diwrnod, sydd ar hyn o bryd yn rhad ac am ddim i aelodau Prime ar bob archeb dros £40, bydd yr archfarchnad yn gweld staff yn dewis archebion â llaw o'ch siop leol ac yna'n eu danfon trwy bartneriaid Amazon Flex Delivery ledled y DU.

Bydd siopwyr Morrisons yn falch o wybod y bydd yr amrywiaeth arferol o nwyddau o ansawdd uchel a hyrwyddiadau unigryw yn parhau i fod ar gael trwy'r gwasanaeth newydd, gan sicrhau nad oes angen i chi boeni am gymharu rhwng y ddau opsiwn prynu ar-lein.

Wrth siarad am y cyhoeddiad, dywedodd Prif Weithredwr Morrisons, David Potts: "Bydd Morrisons ar Amazon yn adeiladu ar ein partneriaeth ag Amazon, gan wneud ein bwyd o ansawdd da, am bris da hyd yn oed yn fwy hygyrch trwy Amazon.co.uk ac ap Amazon. Bydd yn rhoi'r dewis i fwy a mwy o gwsmeriaid o dderbyn nwyddau bwyd Morrisons yn syth at garreg eu drws, gan gynnwys cynhyrchion wedi'u paratoi'n ffres gan ein cydweithwyr gwych ar Stryd y Farchnad."

Mae'n ymddangos y bydd ehangiad parhaus Amazon i fyd manwerthu bwyd yn codi aeliau ymhellach fyth yn 2020.

Cyrchwyd o www.thefoodpeople.co.uk