



CYNLLUN BUSNES AMGUEDDFA FORWROL LLŷN

2019 - 2024

*Ein gweledigaeth yw “creu atyniad gwycher mwyn arwain y gymuned leol ac ymwelwyr
....ar daith gofiadwy drwy hanes morwrol a chymdeithasol yr ardal.”*

Ymddiriedolwyr Amgueddfa Forwrol Llŷn

Manylion Cyswllt: Amgueddfa Forwrol Llŷn, Eglwys Santes Fair, Stryd y Mynach, Nefyn Gwynedd LL53 6LB

Tel. 01758 721313

www.llyn-maritime-museum.co.uk

Darparwyd y Cynllun Busnes hwn gan Wasanaethau Ymgynghorol



BURUM

gyda chefnogaeth:



Mae'r dudlaen hon yn fwriadol wag

Cynllun Busnes Amgueddfa Forwrol Llŷn

Cynnwys

Tudalen

Rhagair y Cadeirydd	
Crynodeb Gweithredol	i
Adran 1 Cyflwyno'r Amgueddfa	1
Adran 2 Lle 'da ni Rwan?	5
Adran 3 Ein Hamgylchedd Weithredol	10
Adran 4 Sut ydym am Gynnal yr Amgueddfa?	15
Adran 5 Llywodraethu, rheolaeth a staff	26
Adran 6 Beth yw'r Heriau a Sut ydym am Reoli risg	30
Adran 7 Sut ydym am fesur llwyddiant?	32
Adran 8 Crynodeb o'r Camau Gwella	38
Atodiad 1 Ymwlewyd i Amgueddfeydd Achredig ac Atyniadau Eraill yng Nghymru	
Atodiad 2 Argymhellion y Panel Arbenigwyr Annibynnol	
Atodiad 3 Elusennau a Masnachu	
Atodiad 4 Dadansoddiad o'r Rhagolygon Gwariant	

Rhagair y Cadeirydd

Dyma gyflwyno ein cynllun busnes ar gyfer y cam nesaf yn esblygiad yr amgueddfa. 'Rwyf yn defnyddio'r term "esblygiad" yn fwiadol gan ei fod yn gam bach ond tyngedfennol yn ein hanes fel yr ydym yn gadael ein cyfnod agor a datblygu cychwynol ac yn wynebu heriau newydd.

Fel y nodwyd yn yr Adroddiad Gwerthuso a baratowyd ar gyfer Cronfa Dreftadaeth y Loteri yn 2017 mae gennym lawer i fod yn falch ohono – adeilad gradd II wedi ei ddiogelu a'i aildefnyddio, amgueddfa achrededig i gyflwyno hanes cymunedol a morol Llŷn a charfan dda o wirfoddolwyr wedi eu hyfforddi a'u hannog i gefnogi'r Ymddiriedolaeth. Hoffwn gofnodi'n ffurfiol ein diolchiadau i'r Ymddiriedolwyr hyn am eu cefnogaeth.

Ond mae gennym heriau newydd i'w wynebu. Mae cyfnod y grant craidd wedi dod i ben ac y mae ein carreg sylfaen gadarn – Meinir - yn ymddeol ar ôl cyfnod llwyddiannus fel Rheolwr Prosiect a Rheolwr Datblygu. Ar ran Yr Ymddiriedolaeth hoffwn gofnodi ein gwerthfawrogiad a diolch i Meinir am ei gwaith.

Pwrpas y Cynllun Busnes hwn felly yw gosod allan y modd yr ydym am ymateb i'n prif heriau, ein blaenoriaethau strategol, a'r modd y byddwn yn cymryd camau i wynebu'r heriau a gwireddu'r blaenoriaethau hynny. dros y pum mlynedd nesaf,

Meinir Jones

Cadeirydd

Pwyllgor Rheoli

Crynodeb gweithredol

Mae **Adran 1** yn disgrifio beth yw Ymddiriedolaeth Amgueddfa Forwrol Llŷn, pwy yw'r Ymddiriedolwyr a beth y mae'r Ymddiriedolaeth yn ceisio ei gyflawni.

Mae **Adran 2** yn cyflwyno adolygiad o beth a gyflawnwyd ers ail-agor yr amgueddfa yn 2014.

Mae **Adran 3** yn cyflwyno'r dystiolaeth sydd ar gael i ragweld newidiadau yn yr amgylchedd - natur y diddordeb a'r galw am ei ddefnyddio, ac effeithiau tueddiadau gwleidyddol, cymdeithasol a thechnolegol. Mae'n cyflwyno'r dystiolaeth sy'n cyfiawnhau fod angen a galw am yr amgueddfa ac y bydd diddordeb a galw am ei defnyddio am barhau.

Tynnir sylw yn arbennig at yr angen i gadw golwg ar bolisiau Llywodraeth Cymru tuag at amgueddfeydd a phrofiadau a thystiolaeth gan amgueddfeydd eraill o ran codi tâl ai peidio.

Argymhelliad 1

Cadw golwg am gyhoeddiadau gan Lywodraeth Cymru mewn perthynas â'r sector amgueddfeydd

Argymhelliad 2

Mae angen i'r Ymddiriedolaeth gadw'r pwyntiau hyn mewn golwg ac adolygu yn gyson pa mor briodol yw eu polisi tâl.

Mae **Adran 4** yn cyflwyno arfarniad ariannol o sut y bydd yr ymddiriedolaeth yn sicrhau ei fod yn gynaliadwy'n ariannol. Mae'n cyflwyno rhagdybiaethau a ffigyrau am y ffynonellau incwm a'r gwariant a'r effaith y bydd y rhain yn ei gael ar berfformiad yr ymddiriedolaeth. Mae'n adnabod rhai newidiadau strategol ac ymarferol o ran cyflawni'r amcanion a chamau i gynllunio a rheoli gweithgareddau.

Argymhelliad 3

O briodi'r dymuniadau hyn gyda blaenoriaethau presennol yr Amgueddfa argymhellir bod y Pwyllgor Rheoli yn addasu'r themâu a'r blaenoriaethau fel a ganlyn:

Sicrhau sefydliad cynaliadwy

- *Gwneud y fenter yn hunangynhaliol gan gynllunio sut i greu llif incwm i'r Amgueddfa gan ddefnyddio'r caffi/siop a digwyddiadau;*

- *Recriwtio a chefnogi Cydlynnydd rhan amser;*
- *Cynnal a datblygu'r Ymddiriedolwyr ac adnabod cyfleoedd i recriwtio a datblygu rheolwyr newydd;*
 - *Parhau i ddatblygu'r Cyfeillion gan gynnwys adnabod a datblygu cyfleoedd i gyfrannu drwy godi nawdd, rhoddion a chymynroddion;*
 - *Cynnal perthynas dda gyda'r gwirfoddolwyr a'r staff a chanfod cyfleoedd iddynt gynnal ac ennill setiau sgiliau perthnasol; gan gynnwys adnabod a datblygu cyfleoedd i gyfrannu mewn agweddau eraill o waith yr Amgueddfa (e.e. gwaith cynnal a chadw);*
 - *Sicrhau parhad i statws achrededig yr Amgueddfa;*
 - *Defnyddio dangosyddion perfformiad yn ddeallus ac yn barhaus i ddysgu am yr hyn sy'n gweithio'n dda a lle mae gwella;*

Datblygu dealltwriaeth a phrofiadau defnyddwyr:

- *Parhau i drefnu arddangosfeydd achlysurol a dangos ffilmiau ar themâu perthnasol amrywiol, a digwyddiadau eraill fel sgysiau haf, noson garolau a noson siantis;*
- *Rhoi Cynllun Addysgol bywiog a chyflawn ar waith gyda myfyrwyr o bob oed a chefnidir;*
- *Hybu'r Amgueddfa gan ddefnyddio gwahanol gyfryngau tradoddiadol a digidol i wneud hynny;*

Gwarchod a gwell ein treftadaeth

- *Parhau i gynnal a gwella systemau ar gyfer rheoli a gwarchod y casgliad, yr adeilad a'r fynwent mewn cyflwr da,*

Cyfrannu at adfywiad economaidd a chymdeithasol yr ardal

- *Cryfhau a manteisio ar y berthynas gydag Ecoamgueddfa Llŷn;*

Argymhelliad 4

Argymhellir bod ymdrechion yn cael eu gwneud i ganfod dulliau o annog cynnydd yn y cyfraniad e.e. drwy awgrymu beth y gall £10/£5/£2 dalu amdano yn nhermau diogelu'r Amgueddfa (mae dulliau fel hyn yn cael eu defnyddio gan gyrff megis y Disaster Emergency Committee (DEC) i wneud cysylltiad clir rhwng y rhodd a'r budd yn y pen draw).

Argymhelliad 5

Argymhellir hefyd defnyddio dulliau talu di-gyswllt i ofyn am gyfraniad (yn hytrach nag arian parod yn unig).

Argymhelliad 6

Argymhellir bod gweithdy penodol yn cael ei gynnal i gynhyrchu a chraffu syniadau i greu ffrydiau newydd arwyddocaol o incwm (dros £5k?) gyda'r targed o ddatblygu a threialu'r syniad(au) a ffefrir erbyn Mawrth 2020.

Argymhelliad 7

Argymhellir bod cais (hwyrach ar raddfa llai uchelgeisiol) yn cael ei ail gyflwyno ar gyfer Prosiect y Sgerbwd i'w weithredu yn 2020.

Argymhelliad 8

Argymhellir bod yr Amgueddfa yn comisiynu arbenigwr i roi cyngor ar arddangos y cynnyrch a pholisi prisio.

Argymhelliad 9

Argymhellir bod y Pwyllgor Rheoli yn gofyn i'r Is bwyllgor Codi arian lunio cynllun I godi nawdd o fewn fframwaith o geiso adnabod noddwyr dichonol a tharged o swm.

Argymhelliad 10

Argymhellir bod y Pwyllgor Rheoli yn gofyn i'r Is bwyllgor Codi Arian lunio cynllun cymynroddion o fewn fframwaith o roi targed codi swm.

Argymhelliad 11

Argymhellir bod y Pwyllgor Rheoli'n parhau i adnabod a chyflwyno ceisiadau i'r ffynonellau cydnabyddedig (e.e. crofneydd Loteri) yn adnabod enghreffitau da o lwyddiant oddi mewn a thua allan i'r sector amgueddfeydd a cheisio dysgu triciau eu llwyddiant.

Argymhelliad 12

Argymhellir bod y Pwyllgor Rheoli yn adnabod cyfleoedd i gydweithio gyda sefydliadau eraill i dargedu cefnogaeth fwy strategol.

Argymhelliad 13

Argymhellir bod y Pwyllgor Rheoli yn gosod systemau yn eu lle i fonitro ac adrodd y sefyllfa ariannol yn chwarterol.

Mae **Adran 5** yn disgrifio'r strwythur a threfniadau llywodraethiant a argymhellir ar gyfer yr ymddiriedolaeth a'r gefnogaeth gymunedol fydd angen i'r fenter.

Argymhelliad 14

Argymhellir bod yr Ymddiriedolaeth yn datblygu Polisi Cronfeydd wrth Gefn

Argymhelliad 15

Cynnal a datblygu'r Ymddiriedolwyr ac adnabod cyfleoedd i recriwtio a datblygu rheolwyr newydd.

Argymhelliad 16

Argymhellir bod y Pwyllgor Rheoli yn cryfhau'r drefn o gyflwyno'r cyfrifon i'r Comisiwn Elusennau er sicrhau fod y cofnod yn adlewyrchu gwir sefyllfa cydymffurfiaeth yr Ymddiriedolaeth.

Mae **Adran 6** yn gwneud asesiad risg i adnabod pa wendidau a bygythiadau sydd angen eu hosgoi a//neu eu lliniaru.

Argymhelliad 17

Argymhellir bod y Pwyllgor Rheoli yn adolygu'r Gofrestr Risg o leiaf unwaith y flwyddyn ac yn adnabod a lliniaru risgiau neu lefelau newydd orisg fel bo'n briodol.

Mae **Adran 7** yn cyflwyno cynllun a argymhellir ar gyfer monitro a gwerthuso cynnydd a chanlyniadau'r prosiect.

Argymhelliad 18

Argymhellir bod y Pwyllgor Rheoli'n datblygu dangosyddion priodol i fesur cynnydd yn y sefydliad.

Mae **Adran 8** yn rhestru'r 18 argymhelliad i gynnal a gwella cynaliadwyedd yr Ymddiriedolaeth.

Adran 1 Cyflwyno'r Amgueddfa

Pwrpas Adran 1 yw cyflwyno'r amgueddfa a disgrifio pwrpas a chynnwys y ddogfen.

Cefndir

1. Sefydlwyd Amgueddfa Forwrol Llŷn ("Yr Amgueddfa") yn Hen Eglwys Santes Fair Nefyn yn 1977. Oherwydd rhesymau iechyd a diogelwch bu'n rhaid cau'r amgueddfa yn y flwyddyn 2000 a bu ar gau wedyn am rai blynyddoedd. Yn 2007 daeth grŵp newydd o wirfoddolwr at ei gilydd i ail adfer yr amgueddfa. Ailagorwyd yr amgueddfa yng Ngorffennaf 2014 yn dilyn cyfnod o atgweirio a gwella sylweddol i'r adeilad ac i ddarparu gofod dehongli newydd. Fe wnaed hyn gyda chefnogaeth Grant Datblygu gan Gronfa Dreftadaeth y Loteri (a chyfraniadau sylweddol gan sawl corff arall).
2. Mae'r Amgueddfa yn agored bum diwrnod yr wythnos rhwng Pasg a diwedd Hydref. Yn 2019 -19 agorwyd bob dydd Sadwrn drwy'r Gaeaf a bu'n arbrwng llwyddiannus.
3. Mae'r Amgueddfa yn cael ei rhedeg gan Ymddiriedolaeth sydd wedi ei gofrestru fel elusen gyda'r Comisiwn Elusennol ((Rhif 514365) . Cofrestrwyd yr Ymddiriedolaeth yn 1983 gyda'r pwrpasau canlynol:
 - a. *"For the purpose of a museum for the collection, storage and exhibition of historical and maritime artefacts, pictures, maps, prints, books, plans, charts, documents, records, manuscripts, instruments, memorials and other things of a like nature and for the examination and study thereof by the general public or any individual or group of individuals."*
4. Mae pum ymddiriedolwr yn gyfrifol am yr Ymddiriedolaeth gyda thri o'r pum yn gwasanaethu ar y Pwyllgor Rheoli. Y Pwyllgor Rheoli sydd yn gyfrifol am lywodraethiant a chefnogi a chadw golwg ar waith yr elusen o ddydd i ddydd. Mae pump aelod arall hefyd yn gwasanaethu ar y Pwyllgor Rheoli.
5. Derbyniwyd statws amgueddfa achrededig gan Adran Amgueddfeydd, Archifau a Llyfrgelloedd (MALD) Llywodraeth Cymru yn 2016.

6. Ers 2013 mae'r Ymddiriedolaeth wedi cyflogi Cydlynnydd ac yna Rheolwr Datblygu (sef Mrs Meinir Pierce Jones) gyda chefnogaeth Cronfa Dreftadaeth y Loteri a'r Loteri Fawr.
7. Wrth werthuso'r Amgueddfa nododd Lab Cynaliadwyedd, Prifysgol Bangor yn 2017:
"Mae'r rôl yma wedi bod yn hanfodol ... ac mae'r person a benodwyd, drwy ei brwdfrydedd a gwaith caled , wedi bod yn greiddiol i lwyddiant yr Amgueddfa."
8. Bydd Mrs Jones yn ymddeol ddiwedd Ebrill 2019.

Ein gweledigaeth

9. Mae gweledigaeth a dyheadau'r Ymddiriedolwyr wedi'u crisialu yn Adroddiad Gwerthuso'r prosiect a gyfeiriwyd ato uchod ac a gyhoeddwyd yn 2017¹.

Gweledigaeth

"Rhedeg amgueddfa gyffrous fel atyniad gwych, gan ddefnyddio creiriau hanesyddol, dogfennau a'r dechnoleg ddiweddaraf er mwyn arwain y gymuned leol ac ymwelwyr, yn oedolion a phlant, ar daith gofiadwy drwy hanes morwrol a chymdeithasol yr ardal."

Dyheadau

10. Gwarchod a gwella ein trefadaeth, drwy:
 - Ddiogelu adeilad rhestredig sy'n ganolog i hanes yr ardal;
 - Cynnal a chadw diwylliant a threftadaeth forwrol Penrhyn Llŷn;
 - Diogelu ein casgliad creiriau ar gyfer cenedlaethau'r dyfodol ac ychwanegu ato;
11. Darparu cyfleoedd i'r gymuned ac ymwelwyr ddatblygu eu dealltwriaeth a chael profiadau da am y dreftadaeth honno, drwy:
 - Roi Nefyn a'r Amgueddfa Forwrol ar y map fel un o'r atyniadau treftadaeth i unigolion a theulueoedd sy'n dod i Llŷn ar eu gwyliau;

¹ Dr. Gwenith Elias a Dr. Einir Young Lab Cynaliadwyedd Prifysgol Bangor (2017) *Amgueddfa Forwrol Llŷn Adroddiad Gwerthuso ar gyfer Cronfa Dreftadaeth y Loteri*

- Rhoi ymdeimlad o falchder yn eu hanes ym mhobl Nefyn a Llŷn;
- Darparu adnoddau addysgiadol sy'n ysbrydoli disgyblion o bob oedran i ddysgu am hanes lleol a chymryd rhan yn weithredol mewn gweithgareddau;
- Hyrwyddo ac annog gwerthfawrogiad o dreftadaeth forwrol yr ardal a'r hanes cymdeithasol i gefnogi ymchwil i hanes pobl a threftadaeth leol.

12. Cyfrannu at adfywiad economaidd a chymdeithasol Nefyn - a Phen Llŷn yn gyffredinol

- Darparu atyniad treftadaeth a ddaw â manteision adfywio i'r dref a'r ardaloedd o gwmpas;
- Rhoi cyfleoedd i bobl ddod yn ymddiriedolwyr ac yn wirfoddolwyr a themlo eu bod yn rhan o'r fenter hon;
- Creu cyfleoedd i unigolion gael swyddi da ac i fusnesau lleol ymelwa o gydweithio gyda'r Amgueddfa;

Blaenoriaethau'r Amgueddfa

13. Y mae'r isod yn ailddatgan blaenoriaethau'r amgueddfa dros y tair blynedd ddiwethaf ond wedi eu trefnu yn ôl thema:

Gwarchod a gwella ein treftadaeth

- Rheoli a gwarchod y casgliad mewn cyflwr da, gyda system ar gyfer cofnodi/ymchwilio, a diweddarau manylion am y casgliad;
- Sicrhau rheolaeth amgylcheddol dda ar gyfer y casgliad;
- Sicrhau a chynnal amddiffyniad diogelwch addas ar gyfer tân a dwyn;
- Sicrhau adnodd storfa barhaol, sych a fforddiadwy ar gyfer yr holl arteffactau;
- Cysylltu'r gronfa ddata gyda'r wefan gan greu casgliad ar-lein;

Datblygu dealltwriaeth a phrofiadau defnyddwyr

- Trefnu arddangosfeydd achlysurol a dangos ffilmiau ar themâu perthnasol amrywiol, a digwyddiadau eraill fel sgwrsiau haf, noson garolau a noson siantis;
- Darparu mynediad i bobl o bob oed, cefndir a gallu, gan gynnwys plant ysgol a myfyrwyr, heb wahaniaethu ar sail hil, rhyw, tueddiad rhywiol, cefndir ethnig na chred;
- Rhoi Cynllun Addysgol bywiog a chyflawn ar waith gyda myfyrwyr o bob oed a chefnidir;

- Hybu'r Amgueddfa gan ddefnyddio gwahanol gyfryngau tradoddiadol a digidol i wned hynny;

Cyfrannu at adfywiad economaidd a chymdeithasol yr ardal

- Gwneud y fenter yn hunangynhaliol gan gynllunio sut i greu llif incwm i'r Amgueddfa gan ddefnyddio'r caffi/siop a digwyddiadau;
- Parhau i ddatblygu Cyfeillion yr Amgueddfa;
- Dilyn cyfleoedd perthnasol i'r amgueddfa ar gyfer staff a gwirfoddolwyr;
- Cynnal perthynas dda gyda'r gwirfoddolwyr a'r staff a chanfod cyfleoedd iddynt gynnal ac ennill setiau sgiliau perthnasol;
- Cryfhau'r berthynas gydag Ecoamgueddfa Llŷn a busnesau a chymuned Nefyn i ganfod cyfleoedd i gyd-ymelwa;
- Mesur a gwerthuso ein perfformiad yn barhaus i ddsygu am yr hyn sy'n gweithio'n dda a lle mae gwella .

Achrediad

14. Fe dderbyniodd yr Amgueddfa statws Amgueddfa Achrededig ym mis Mai 2016. (Rhif RD 2338).

15. Diben y Cynllun Achedu Amgueddfeydd a chael statws achrededig yw fod yr amgueddfa yn gallu dweud wrth bawb eu bod yn "gwneud y pethau iawn i helpu bobl i ymgysylltu â chasgliadau a'u diogelu at y dyfodol"

16. Mae'n cyflwyno safonau cydnabyddiedig o ran:

- Sut mae amgueddfeydd yn cael eu rheoli("iechyd sefydliadaol");
- Sut mae nhw'n rheoli eu casgliadau ("rheoli casgliadau");
- Sut mae nhw'n cysylltu â'u defnyddwyr ("ymgysylltu â defnyddwyr a gwella eu profiadau").

17. Mae'r adolygiad o'r Cynllun Busnes yn digwydd yn awr oherwydd fod arian craidd i gefnogi'r Rheolwr yn dod i ben ddiwedd Ebrill 2019 ac y mae'r Ymddiriedolaeth angen arweiniad ar sut i gynnal y sefydliad yn ariannol a sefydliadol o hyn allan. Bydd adolygiad o'r achrediad hefyd yn cychwyn yn Awst 2018 ac i'w gwblhau erbyn Chwefror 2020.

18. Bydd y Cynllun Busnes felly yn cyfrannu at yr asesiad o'r iechyd sefydliadaol.

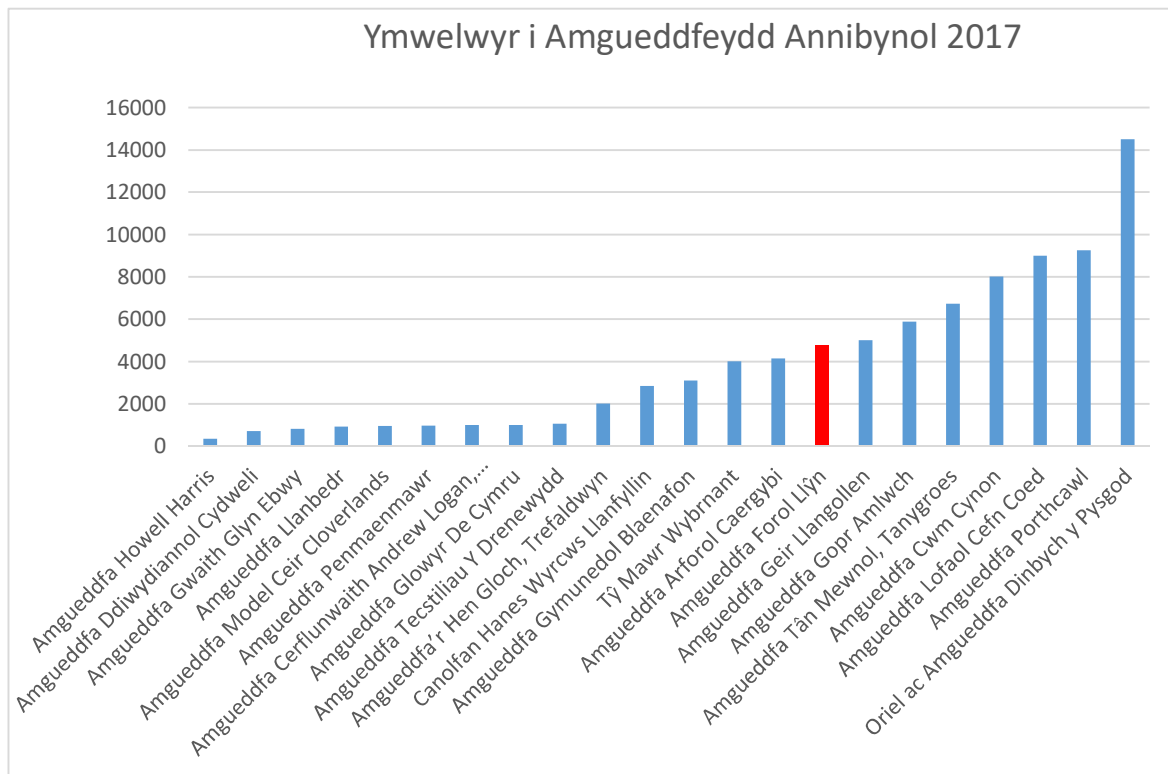
Adran 2 Lle ydan ni rwan?

Mae Adran 2 yn cyflwyno adolygiad o beth a gyflawnwyd ers ail-agor yr Amgueddfa yn 2014.

19. Cofnodwyd bod yr Amgueddfa wedi derbyn 4,780 o ymwelwyr yn ystod 2018. Mae'r cofnod yn cael ei gadw drwy fesurydd nifer. Cyn hynny bu'r Amgueddfa yn ddibynol ar barodrwydd ymwelwyr i gofnodi llyfr ymwelwyr ac o ganlyniad mae'r niferoedd a gofnodwyd yn gymharol isel.

20. Mae Ffigur 1 isod yn dadansoddi sut y mae Amgueddfa Forwrol Nefyn yn cymharu gydag amgueddfeydd annibynnol eraill (ffigyrau Amgueddfa Llŷn o 2018).

Ffigur 1 Amgueddfeydd Annibynnol Cymru 2017



21. Yr hyn sy'n amlwg o'r gorolwg uchod yw fod mwyafrif llethol o amgueddfeydd annibynnol achrededig yn denu ychydig filoedd neu gannoedd. Yn hynny o beth nid yw'r Amgueddfa Forwrol yn wahanol.

22. Mae'r Gwerthusiad wedi dangos canlyniadau'r prosiect a wireddwyd gyda chefnogaeth y Gronfa Dreftadaeth y Loteri ac eraill. I grynhoi, y dibenion oedd:

- Adfer Eglwys Santes Fair Gradd II rhestredig gaeedig "agored i niwed" i greu lle addas ar gyfer ail-gartrefu ac arddangos casgliad yn ymwneud â hanes morol Llŷn;
- Creu gofod dehngli gan archwilio themâu teitihiau ac anturiaethau yn ymwneud â'r môr a thir ;
- Creu ystod o amlgyfryngau i apelio at gynulleidfaoedd amrywiol;
- Penodi Rheolwr Prosiect rhan amser am gyfnod o bedair blynedd;
- Darparu hyfforddiant i wirfoddolwyr yr Ymddiriedolaeth i gaffael ystod o setiau sgiliau priodol wrth weithio tuag at staws amgueddfa achrededig;
- Rhoi cyfleoedd i fyfyrwyr Bagloriaeth Cymru gaffael sgiliau trwy waith casglu a chofnodi atgofion y gymuned;
- Cyflwyno rhaglen o amyrwiol weithgareddau treftadaeth;
- Gweithio mewn partneriaeth er budd penrhyn Llŷn;
- Ennill statws amgueddfa achrededig;

23. Nododd casgliad y Gwerthusiad beth a weithiodd yn dda a lle 'roedd angen gwella. I grynhoi:

Beth sydd wedi gweithio'n dda:

- Mae adfywio'r Eglwys ac ailagor yr amgueddfa wedi gwneud gwahaniaeth mawr i dreftadaeth yr ardal;
- Mae cyflawni'r achrediad wedi ychwanegu gwerth i'r Amgueddfa;
- Bu'r berthynas dda gyda'r gwirfoddolwyr yn allweddol;
- Mae'r Amgueddfa wedi llwyddo i greu awyrgylch ddwyieithog gwbl naturiol a rhoi cyfle i ddysgwyr Cymraeg ymarfer a gwella eu sgiliau;
- Mae'r Amgueddfa wedi denu amrediad eang o ymwelwyr, ysgolion a grwpiau;
- Mae amrywiaeth o ddigwyddiadau wedi eu cynnal ac wedi profi'n boblogaidd.

Beth sydd heb weithio'n dda:

- Mae angen storfa barhaol addas;
- Nid yw ardal y caffi a'r siop wedi gweithio cystal ag y gallent;

- Nid yw wedi bod yn bosibl datblygu cynllun addysg hir dymor;
- Nid yw'r Amgueddfa wedi manteisio'n llawn ar gyfleoedd marchnata (gan gynnwys ei lleoliad ar Lwybr yr Arfordir);
- Ni ddefnyddir y wefan yn effeithiol fel cyfrwng;
- Ni ddefnyddir y dechnoleg sydd yn yr Amgueddfa yn effeithiol.

Y Darlun ariannol

24. Mae Tabl 1 yn rhoi darlun o berfformiad incwm yr amgueddfa dros y pedair blynedd diwethaf

Tabl 1 Incwm 2014/15 – 2017/18

YMDDIRIEDOLAETH AMGUEDDFA FORWROL LLŶN - DADANSODDIAD O INCWM A GWARIANT BLYNYDDOL					
Incwm	Blwyddyn				Cyfraniad 2017 - 18
	2014 - 15	2015 - 16	2016 - 17	2017 - 18	
Cyfraniadau	5773	2285	2458	2684	6%
Ffioedd Cyfeillion	1764	1603	2662	913	2%
Digwyddiadau Codi arian	3243	2130	2158	2538	6%
Incwm Caffi a Siop	4211	6647	7272	8460	19%
Incwm yr Uchod	14991	12665	14550	14595	33%
Incwm Cronfa Loteri	215843	103127	62298	27400	62%
Grantiau Eraill	64153	22949	4120	2388	5%
Incwm arall	279996	126076	66418	29788	67%
CYFANSWM INCWM	294987	138741	80968	44383	100%

25. Dros y pedair blynedd ddiwethaf mae'r Ymddiriedolaeth wedi bod yn ddibynol ar incwm oddi wrth grantiau . Fel y gwelir ar gyfer y flwyddyn 2017-18 'roedd deuparth o'r incwm yn dod ar ffurf grantiau. Mae cyfraniadau wedi aros rhywbeth yn debyg tra bo cyfartaledd ffioedd a dalwyd gan Gyfeillion wedi bod o gwmpas £1,550 y flwyddyn (er dylid nodi fod y ffigur wedi disgyn i £993 yn 2017/18). Mae

digwyddiadau codi arian yn cynhyrchu refeniw o tua £2500 y flwyddyn. Mae incwm o werthiannau yn y siop a'r caffï wedi cynyddu'n raddol o £4,211 yn y flwyddyn gyntaf i £4,460 erbyn 2017/18.

26. Mae Tabl 2 drosodd yn dadansoddi gwariant a chostau'r Amgueddfa. (Nid yw'n cynnwys dibrisiad).

27. Mae pwrcasau bwyd a chofroddion wedi cynyddu rhywfaint i adlewyrchu cynnydd yn y gwerthiant. Fodd bynnag, mae cyfartaledd cyfraniad y syrffed wedi amrywio'n fawr.

28. Mae costau staff a gwirfoddoli wedi dod i lawr ac yn adlewyrchu'n bennaf yr oriau staff y talwyd amdanynt (fe aeth swydd y Rheolwr i lawr o 4 diwrnod i 3 diwrnod yn Ebrill 2017).. Mae'r costau eraill yn weddol sefydlog.

Tabl 2 Gwariant 2014/15 – 2017/18

YMDDIRIEDOLAETH AMGUEDDFA FORWROL LLŶN - DADANSODDIAD O INCWM A GWARIANT BLYNYDDOL					
Costau	Blwyddyn				Cyfraniad 2017 - 18
	2014 - 15	2015 - 16	2016 - 17	2017 - 18	
Costau Bwyd a Chofroddion	3704	3373	4664	4851	7%
<i>Elw gross</i>	13.7%	97.1%	55.9%	74.4%	
Costau Staff a Gwirfoddoli	36765	26432	24662	17656	27%
Costau Cynnal Adeilad	5253	5681	4324	4207	6%
Costau Cyfathrebu	33515	15564	3988	3634	6%
Costau Cydymffurfio/Cyngor	5247	2140	1890	2240	3%
Manion	337	611	1836	685	1%
Atgyweiriadau	1307	56019	16271	554	1%
Dibrisio	31862	33295	33054	32001	49%
CYFANSWM GWARIANT	117990	143115	90689	65828	100%

29. Ar ddiwedd Mawrth 2018 felly roedd incwm o bob ffynhonell tua £45,000 tra bo costau tua £66,000.

Er mwyn cael darlun o'r costau gweithredol rhaid didynnu incymau o incwm Loteri a grantiau eraill a chostau atgyweirio a dibrisiant. (Rhaid nodi y bydd costau dibrisiant blynyddol yn debygol o barhau am flynyddoedd i ddod ac felly annhebyg y bydd Yr Ymddiriedolaeth yn gallu dangos syrffed cyffredinol).

30. Mae Tabl 3 yn dangos y bwllch sydd angen i'w gau yn y tymor byr.

Crynodeb	2014 - 15	2015 - 16	2016 - 17	2017 - 18
Incwm (cyn Loteri Fawr a grantiau)	14991	12665	14550	14595
Costau (cyn atgyweiriadau a dibrisiad)	84821	53801	41364	33273
Y Bwlch	-69830	-41136	-26814	-18678

NODER

Mae'r darlun yn cael ei gyflwyno cyn cael gwybod ffigyrau all-dro 2018-19.

Adran 3 Yr Amgueddfa yn ei Chyd-destun

Mae Adran 3 yn cyflwyno'r dystiolaeth sydd ar gael i ragweld newidiadau yn yr amgylchedd - natur y diddordeb a'r galw am ei ddefnyddio, ac effeithiau tueddiadau gwleidyddol, cymdeithasol a thechnolegol.

Y Cyd-destun Gwleidyddol

31. Mae'r canlynol yn rhoi gorolwg o sefyllfa amgueddfeydd yng Nghymru ac yn ddyfyniad o adolygiad Panel o arbenigwyr o'r sector yng Nghymru²:

- Agorwyd yr amgueddfa gyntaf yng Nghymru (y "Royal Institution of South Wales", erbyn hyn Amgueddfa Abertawe) yn 1846. Agorwyd yr amgueddfa annibynnol gyntaf yng Nghymru Amgueddfa ac Oriel Dinbych y Pysgod yn 1878;
- Roedd Adran Amgueddfeydd, Archifau a Llyfrgelloedd Llywodraeth Cymru yn amcangyfrif yn 2015 fod tua 160 sefydliad lleol neu ranbarthol yng Nghymru y gellid eu galw'n fras yn "amgueddfeydd";
- O'r rhain mae tua 101 wedi eu hachredu o dan Gynllun Achredu Amgueddfeydd. Mae 31 yn cael eu rheoli gan awdurdodau'n uniongyrchol gyda 14 arall yn derbyn nawdd cyhoeddus. Mae 43 amgueddfa annibynnol, 13 amgueddfa gan Yr Ymddiriedolaeth Genedlaethol, saith gan Yr Amgueddfa Genedlaethol, pedair amgueddfa gatrodol, a thair amgueddfa prifysgol;
- Y sector awdurdodau lleol sydd wedi tyfu fwyaf dros y degawdau diweddar gyda'r nifer o wasanaethau amgueddfeydd awdurdodau lleol wedi tyfu o 12 in 1967 i 45 yn 2015;
- Yn 2011, 'roedd y gweithlu yn cynnwys 3,435 o bobl gyda 1,317 yn gyflogedig a 2,118 gwirfoddolwr. Mae'r gyfran o wirfoddolwyr lawer yn uwch (tua 88%) yn y sector amgueddfeydd annibynnol;
- Yn ogystal â gwirfoddolwyr mae gan y mwyafrif o amgueddfeydd grwpiau Cyfeillion sydd rhyngddynt yn cynnwys tua 7000 o bobl.

32. Deilliodd yr adolygiad hwn oherwydd y pryder cynyddol am effaith toriadau a llymder ar y gefnogaeth gyhoeddus a roddir i gynnal amgueddfeydd nid yn unig y rhai sy'n cael eu rhedeg yn uniongyrchol gan lywodraeth ganolog a lleol ond hefyd ar y sector annibynnol. Gwnaeth y Panel Adolygu Arbenigol 10 argymhelliad (gweler Atodiad 2) yn cwmpasu'r meysydd canlynol:

² Llywodraeth Cymru (2015) Adolygiad Arbenigol o Amgueddfeydd Lleol yng Nghymru

- modelau o ddarparu gwasanaethau yn y dyfodol;
- rôl a chyfrifoldebau Llywodraeth Cymru;
- cydweithredu rhwng sefydliadau.

33. Mae ffocws argymhellion yr adroddiad ar y sector cyhoeddus. Fe gyhoeddodd y Gweinidog ar y pryd adroddiad cynnydd ar yr argymhellion ym Mawrth 2017 ond mae llawer o'r adroddiad yn nodi'r angen am waith pellach ar y pryd (yn enwedig yng nghyd destun diwygio llywodraeth leol) ac hyd yn hyn (yn absenoldeb camau i ddiwygio llywodraeth leol o'r bôn i'r brig) nid yw'r awdur yn ymwybodol o gamau pellach sydd wedi eu gweithredu sydd o bwys uniongyrchol i'r sector annibynnol.

Argymhelliad 1

Cadw golwg am gyhoeddiadau gan Lywodraeth Cymru mewn perthynas â'r sector amgueddfeydd

Y Cyd-destun Economaidd

- mae nifer yr ymwelwyr i Wynedd yn debygol o barhau i gynyddu – roedd y nifer o deithiau dros nos yn 1.7 miliwn yn y cyfnod 2015/16;
- ar ôl cwmp yn 2016 a 2017 bu cynnydd o 7% yn y nifer o deithiau i Gymru o weddill y DG yn 2018 o'i gymharu â 2017 a chynnydd mewn gwariant o 10%);
- Mae nifer yr ymwelwyr rhyngwladol hefyd wedi cynyddu i 88,400 yn 2016.

Ymwelwyr ag amgueddfeydd

34. Mae Adran Amgueddfeydd, Oriolau a Llyfrgelloedd Llywodraeth Cymru yn trefnu arolwg bob dwy/dair blynedd i ganfod ymddygiad a chanfyddiadau ymwelwyr am amgueddfeydd yng Nghymru.

35. Dyma brif benawadau adroddiad ar yr arolwg diweddaraf (Arolwg 2016)³

- 'roedd 76% o'r ymwelwyr a holwyd yn dod oddi allan i Gymru;
- 'roedd deuparth (66)% naill ai'n deuluoedd gyda phlant ifanc neu yn gyplau;

³ Llywodraeth Cymru (2017) Arolwg Ymwelwyr 2016 Noder yng Ngogledd Cymru cynhaliwyd y cyfweiliadau wyneb yn wyneb yn Llanberis, Biwmares, Llandudno a Wrecsam

- 'roedd 7 o bob 10 yn ymwelwyr dydd⁴;
- 'roedd bron i hanner yr ymwelwyr i Ogledd Cymru yn debygol o fod yno i ymweld â thraeth. Roedd 30% yno ar ymweliad cyffredinol, 17% yn benodol i ymweld â chastell neu atyniadau hanesyddol arall. 'Roedd 10% yn ymweld ag amgueddfa.
- 'roedd mwy na hanner wedi eu "mwy na'u plesio" gan yr ymweliad ac yn debygol o ddychwelyd i'r ardal eto.
- O'r rhai sy'n ymweld ag amgueddfeydd, roedd deuparth yn dweud iddynt fwynhau'r profiad a'u bod yn lleoedd croesawgar;
- Roedd un o bob tri ymwelydd i Ogledd Cymru a holwyd wedi bod i amgueddfa yn y 12 mis blaenorol.

36. Y gwersi i'w dysgu o'r arolwg uchod yw fod ymweld ag amgueddfa yn eilbeth i brif bwrpas yr ymweliad, yn enwedig i ymwelwyr dydd, a bod angen i'r brif ymgyrch marchnata dargedu pobl sydd eisoes yn yr ardal (mae hyn yn cadarnhau prif ffocws strategaeth marchnata presennol Yr Amgueddfa). Wedi dweud hynny, ni ddylid diystyru y sector hwnnw sydd â diddordeb uniongyrchol mewn amgueddfeydd/hanes ond hwyrach canolbwyntio ar y farchnad hon drwy gydweithio gyda'r Ecoamgueddfa.

37. O safbwynt Amgueddfa Forwrol Llŷn yn benodol mae adborth a gesglir gan ymwelwyr yn parhau i ddangos eu bod yn mwynhau a dysgu o ymweld â'r amgueddfa.

Y Cyd-destun Cymdeithasol

- Mae'r boblogaeth yn heneiddio gan fod pobl yn byw yn hirach a llai o blant ar gyfartaledd yn cael eu geni.
- Mae mwy o aelwydydd un person.
- Mae gwahaniaethau mawr mewn incwm aelwydydd yn golygu fod nifer y teuluoedd mewn tlodi (â phlant) cymharol yn cynyddu.
- Mae iechyd y boblogaeth leol yn gymharol dda.

Y Cyd-destun Technolegol

- Mae 8 o bob 10 cartref gyda mynediad at y we a 65% o unigolion gyda ffôn clyfar.

⁴ Byddai cynnal cyfweiliadau ym y canolfannau uchod felly yn debygol o adlewyrchu poblogwrydd y lleoedd hyn i ymwelwyr dydd

- Mae 50% o boblogaeth y Deyrnas Gyfunol gyda chyfrif Facebook. Mae'n debyg mai Cymru (gyda 74%) sydd â'r ganran uchaf gyda chyfrif Facebook.
- Mae tueddiad cynyddol ar y cyfryngau cymdeithasol/neges i'r defnyddwyr greu'r "cynnwys".
- Mae cynnydd hefyd yn y math o gyfryngau a ddefnyddir i ddweud stori – fideo, dronau, realiti rhithwir/ realiti ehangach ayyb.

Codi Tâl ai Peidio?

38. Mae hwn yn gwestiwn sylfaenol i bob amgueddfa. Mae Ymddiriedolwyr yr Amgueddfa wedi penderfynu peidio â chodi tâl mynediad ac yn ddibynol felly ar gynhyrchu incwm mewn ffyrdd eraill. Fodd bynnag, mae'n werth nodi beth yw polisi a phrofiadau amgueddfeydd eraill yng Nghymru.

39. Yn 2017 fe gomisiynwyd cwmni DC Research i werthuso'r dystiolaeth dros ac yn erbyn codi tâl mynediad ai peidio. Cafwyd ymateb gan 53 sefydliad yng Nghymru.

40. Mae **Blwch 1** yn rhoi crynodeb o'r canfyddiadau fesul sector

Blwch 1 Canlyniadau Arolwg Amgueddfeydd Cymru a Pholisi Tâl

Tabl 2.2: Math o Amgueddfa/Polisi Codi Tâl a Mynediad			
	Codi Tâl	Ddim yn Codi Tâl	Cyfanswm
Annibynnol	21	10	31
	68%	32%	
Awdurdod Lleol	5	10	15
	33%	67%	
Prifysgol	0	2	2
	0%	100%	
Arall	4	1	5
	80%	20%	
Cyfanswm	30	23	53
	57%	43%	
Ffynhonnell: DC Research, Arolwg o Amgueddfeydd ar Asesu'r Effaith o Godi Tâl ar gyfer Mynediadau, n = 53			

41. Mae'r tabl a atgynhychir yn y Blwch yn dangos fod dwy ran o dair o amgueddfeydd annibynnol yn codi tâl mynediad yng Nghymru (63% drwy wledydd Prydain). 'Roedd yr amgueddfeydd annibynnol nad oedd yn codi tâl ar y pryd yn dweud eu bod yn annhebygol iawn y byddant yn newid eu polisi ar hyn dros y tair blynedd ddilynol. Fodd bynnag, dylid nodi'r pwynt canlynol a wnaed yn yr adroddiad:

- Mewn ardaloedd ble mae amgueddfeydd yn disgrifio'r economi ymwelwyr fel 'allweddol', mae mwy o amgueddfeydd yn debygol o godi tâl mynediad (65%) nag amgueddfeydd mewn ardaloedd ble y disgrifir yr economi ymwelwyr fel 'arwyddocaol' (50%) neu 'gymhedrol' (60%).

Tud. 9, para. 3.3

42. Mae'r adroddiad hefyd yn nodi mai'r amgueddfeydd a wynebodd yr her fwyaf oedd y rhai a symudodd o fod yn ddi-dal i godi tâl.

Argymhelliad 2

Mae angen i'r Ymddiriedolaeth gadw'r pwyntiau hyn mewn golwg ac adolygu yn gyson pa mor briodol yw eu polisi tâl.

Adran 4 Sut ydym am Gynnal yr Amgueddfa?

Mae Adran 4 yn cyflwyno asesiad ariannol o sut y bydd yr Ymddiriedolaeth yn sicrhau fod yr Amgueddfa'n gynaliadwy'n ariannol. Mae'n cyflwyno rhagdybiaethau a ffigyrau am y ffynonellau incwm a'r gwariant a'r effaith y bydd y rhain yn ei gael ar berfformiad yr ymddiriedolaeth. Ei bwrpas yw rhoi asesiad cyffredinol o ragolygon ariannol y prosiect gan egluro'r rhagdybiaethau a wnaethpwyd i lunio'r arfarniad.

Blaenoriaethau'r Cynllun Busnes

43. Yn adran 3 fe adroddwyd ar flaenoriaethau'r amgueddfa dros y cyfnod diwethaf.
44. Mae'r Gwerthusiad wedi rhestru rhai blaenoriaethau a godwyd gan y gwirfoddolwyr :
- Gwella'r caffi a'r siop a chynyddu elw (ar y gweill);
 - Gofod a storio'r casgliad (wedi ei gyflawni);
 - Cynyddu'r nnifer o arddangosfeydd i ddwy y flwyddyn;
 - Mwy o hyfforddiant;
 - Agor yn hwyrach ambell noson;
 - Sicrhau parhad i swydd Rheolwr yr Amgueddfa.
45. Yn ystod cyfarfod a gynhaliwyd gyda' rhai ymddiriedolwyr a rhan-ddeiliaid eraill ar Ionawr 23 i drafod dyfodol yr Amgueddfa, codwyd nifer o bwyntiau eraill mewn perthynas â blaenoriaethau'r dyfodol:
- Mwy o weithgareddau yn y gymuned;
 - Ymchwilio i sefydlu Gwasanaeth Hel Achau;
 - Recriwtio gwaed newydd i'r Ymddiriedolwyr a'r Pwyllgor Rheoli;
 - Recriwtio gwirfoddolwyr newydd – yn enwedig gyda gwaith cynnal a chadw allanol;

Argymhelliad 3

O briodi'r dymuniadau hyn gyda blaenoriaethau presennol yr Amgueddfa argymhellir bod y Pwyllgor Rheoli yn addasu'r themâu a'r blaenoriaethau fel a ganlyn:

Sicrhau sefydliad cynaliadwy

- Gwneud y fenter yn hunangynhaliol gan gynllunio sut i greu llif incwm i'r Amgueddfa gan ddefnyddio'r cafffi/siop a digwyddiadau;
- **Recriwtio a chefnogi Cydlynnydd rhan amser;**
- **Cynnal a datblygu'r Ymddiriedolwyr ac adnabod cyfleoedd i recriwtio a datblygu rheolwyr newydd;**
- Parhau i ddatblygu'r Cyfeillion **gan gynnwys adnabod a datblygu cyfleoedd i gyfrannu drwy godi nawdd, rhoddion a chymynroddion;**
- Cynnal perthynas dda gyda'r gwirfoddolwyr a'r staff a chanfod cyfleoedd iddynt gynnal ac ennill setiau sgiliau perthnasol; **gan gynnwys adnabod a datblygu cyfleoedd i gyfrannu mewn agweddau eraill o waith yr Amgueddfa (e.e. gwaith cynnal a chadw);**
- **Sicrhau parhad i statws achrededig yr Amgueddfa;**
- Defnyddio dangosyddion perfformiad yn ddeallus ac yn barhaus i ddysgu am yr hyn sy'n gweithio'n dda a lle mae gwella;

Datblygu dealltwriaeth a phrofiadau defnyddwyr:

- Parhau i drefnu arddangosfeydd achlysurol a dangos ffilmiau ar themâu perthnasol amrywiol, a digwyddiadau eraill fel sgysiau haf, noson garolau a noson siantis;
- Rhoi Cynllun Addysgol bywiog a chyflawn ar waith gyda myfyrwyr o bob oed a chefnidir;
- Hybu'r Amgueddfa gan ddefnyddio gwahanol gyfryngau tradoddiadol a digidol i wneud hynny;

Gwarchod a gwell ein treftadaeth

- **Parhau i gynnal a gwella systemau ar gyfer rheoli a gwarchod y casgliad, yr adeilad a'r fynwent mewn cyflwr da,**

Cyfrannu at adfywiad economaidd a chymdeithasol yr ardal

- Cryfhau a manteisio ar y berthynas gydag Ecoamgueddfa Llŷn;
- **Cryfhau'r berthynas gyda busnesau, cymuned a rhan-ddeiliaid eraill yn Nefyn i ganfod cyfleoedd i fusnesau a'r economi ymelwa ar y cyd;**

Cynaliadwyedd

46. Un o flaenoriaethau pennaf yr Amgueddfa yw ceisio sicrhau fod yr Amgueddfa yn gynaliadwy'n ariannol heb orfod dibynnu am gefnogaeth gan gyrff cyhoeddus ac elusennol eraill. Wrth reswm, oherwydd y lleoliad a phoblogaeth denau a gwasgaredig Pen Llŷn y mae'r Pwyllgor Rheoli yn cydnabod y bydd yn her sylweddol i gyflawni hynny.

47. Mae **Tabl 4** yn ein atgoffa o'r bwlch blynyddol sydd angen i'w bontio yn y tymor byr.

Tabl 4 Y Bwlch Sydd angen i'w Lenwi

Crynodeb	2014 - 15	2015 - 16	2016 - 17	2017 - 18
Incwm (cyn Loteri Fawr a grantiau)	14991	12665	14550	14595
Costau (cyn atgyweiriadau a dibrisiad)	84821	53801	41364	33273
Y Bwlch	-69830	-41136	-26814	-18678

NODER

48. Yn y tymor hir fel y crybwyllwyd eisoes ni ellir anwybyddu'r darlun o safbwynt dylanwad costau dibrisiad ac atgyweiriadau ar y fantolen. Mae eitemau dibrisiad (y gwelliannau i'r asedau ar lês, cyfrifiaduron a gosodion a mân daclau) yn cyfrif dros hanner y costau yn 2017/18. Mewn geiriau eraill y mae'n rhaid canfod oddeutu £30k yn flynyddol i ddal uwchben y dŵr cyn talu am gostau eraill fel cyflogau a gwres a golau. Oni wneir hyn bydd y cronfeydd wrth gefn (yn enwedig arian yn y banc ac mewn llaw) yn cael ei draflyncu yn sydyn iawn.

Opsiynau Codi Arian

49. Mae'r Pwyllgor Rheoli/Ymddiriedolwyr wedi penderfynu ar fodel mynediad am ddim gan ddibynnu i raddau wedyn ar godi arian trwy ddulliau eraill:

- Rhoddion;
- Gweithgareddau masnachol (e.e digwyddiadau)
- Gwariant eilyddol yn y siop/caffi;
- Tanysgrifiadau'r Cyfeillion;
- Nawdd;
- Cymynroddion

- Grantiau
- Eraill

Rhoddion

50. Mae rhoddion yn cael eu casglu drwy wahoddiad i ymwelwyr roi arian yn y blwch angor wrth fynedfa'r Amgueddfa. Mae'r cyfanswm blynyddol o gwmpas £2,000. Ar sail fod y nifer ymwelwyr o gwmpas £5,000 yn flynyddol mae hyn yn awgrymu rhodd y pen o gwmpas £0.40 ceiniog.

Argymhelliad 4

Argymhellir bod ymdrechion yn cael eu gwneud i ganfod dulliau o annog cynnydd yn y cyfraniad e.e. drwy awgrymu beth y gall £10/£5/£2 dalu amdano yn nhermau diogelu'r Amgueddfa (mae dulliau fel hyn yn cael eu defnyddio gan gyrff megis y Disaster Emergency Committee (DEC) i wneud cysylltiad clir rhwng y rhodd a'r budd yn y pen draw).

Argymhelliad 5

Argymhellir defnyddio dulliau talu di-gyswilt i ofyn am gyfraniad (yn hytrach nag arian parod yn unig).

Gweithgareddau Masnachol/Codi arian

51. Mae gweithgareddau codi arian yn amrwyio gyda llawer ohoynt yn dibynnu a yw'r gweithgaredd wedi ei gyllido o dan raglen grant ai peidio. Ar hyn o bryd mae gweithgareddau codi arian yn cyfrannu £2- 2,500 y flwyddyn tra 'roedd gweithgareddau "grant" yn codi tua £4,500. Mae sgôp i gynnig gwasnaethau eraill sydd ynghlwm wrth "stori"r Amgueddfa (e.e. gwasanaeth Hel Achau).

Argymhelliad 6

Argymhellir bod gweithdy penodol yn cael ei gynnal i gynhyrchu a chraffu syniadau i greu ffrydiau newydd arwyddocaol o incwm (dros £5k?) gyda'r targed o ddatblygu a threialu'r syniad(au) a ffeirir erbyn Mawrth 2020.

52. Nid yw hyn yn cau allan y syniadau a ddatblygwyd ar gyfer prosiectau megis Prosiect y Sgerbwd.

Argymhelliad 7

Argymhellir bod cais (hwyrach ar raddfa lai uchelgeisiol) yn cael ei ail gyflwyno ar gyfer Prosiect y Sgerbwd i'w weithredu yn 2020.

Y Siop/Caffi

53. Mae gwerthiant o'r siop/caffi wedi cynyddu'n raddol i hyd at ychydig o dan £10,000 ar ddiwedd tymor 2018. Ers hynny fe wnaed gwelliant i'r siop ac y mae disgwyliad y bydd gwerthiant yn cynyddu eto. Fodd bynnag, fe all yr amgueddfa elwa o gyngor arbenigwr adwerthu er mwyn gwirio fod y cynnyrch iawn yn y lle iawn wedi ei gynnwys yn y rhan adwerthu.

Argymhelliad 8

Argymhellir bod yr Amgueddfa yn comisiynu arbenigwr i roi cyngor ar arddangos y cynnyrch a pholisi priso.

54. NODER – mae angen i bob elusen gadw golwg ar natur y gwerthiannau hyn oherwydd rheolau yn ymwneud â'r gyfran o werthiannau sydd ddim a wnelo â phwrpasau'r elusen yn uniongyrchol. Mae Atodiad 3 yn rhoi rhagor o fanylion am hyn.

Tanysgrifiadau'r Cyfeillion

55. Deallir bod 224 ar lyfrau'r Cyfeillion gyda'r rhan fwyaf yn talu am aelodaeth blwyddyn a/neu aelodaeth oes. Bydd aelodaeth Cyfeillion yr Amgueddfa yn ffynhonnell o gefnogaeth ariannol reolaidd tuag at y cynllun, ac yn gyfrwng o ddenu cefnogaeth gan bobl leol. Fel elusen, mae'r Amgueddfa wedi cofrestru gyda Chyllid y Wlad er mwyn hawlio Cymorth Rhodd /'Gift Aid'.

56. Mae'r Pwyllgor Rheoli wedi ystyried yr egwyddor o godi'r ffi blynyddol ac awgrymir bod hyn yn digwydd yn rheolaidd o hyn allan.

Nawdd

57. Ag eithrio cyfraniad rheolaidd gan Ymddiriedolaeth Datblygu Tref Nefyn mae hwn yn ffynhonnell sydd eto i'w fanteisio arno.

Argymhelliad 9

Argymhellir bod y Pwyllgor Rheoli yn gofyn i'r Is-bwyllgor Codi Arian lunio cynllun l godi nawdd o fewn fframwaith o geisio adnabod noddwyr dichonol a tharged o swm.

Cymynroddion

58. Deallir bod rhai cymynroddion wedi eu derbyn yn achlysurol yn y gorffennol. Eto mae angen llunio cynllun i fynd i'r afael â chanfod potensial y ffynhonnell hon.

Argymhelliad 10

Argymhellir bod y Pwyllgor Rheoli yn gofyn i'r Is bwyllgor Codi Arian lunio cynllun cymynroddion o fewn fframwaith o roi targed codi swm.

Grantiau

59. Mae'r maes hwn yn parhau i newid gyda'r nifer o ffynonellau posibl yn eang ond fod y gystadleuaeth bellach yn ffyrnig. Canlyniad hyn yw bod y tebyglorwydd o lwyddiant yn llai a bod angen llawer iawn o ymdrech a chynllunio gofalus i lwyddo.

Argymhelliad 11

Argymhellir bod y Pwyllgor Rheoli yn parhau i geisio adnabod a chyflwyno ceisiadau i'r ffynonellau cydnabyddedig (e.e. Cronfeydd Loteri) yn adnabod enghreifftau da o lwyddiant oddi mewn a thu allan i'r sector amgueddfeydd a cheisio dysgu triciau eu llwyddiant.

Erail

60. Mae'n hawdd iawn anghofio weithiau fod rhinwedd mewn cydweithio gydag eraill i dderbyn cyfran fechan o "gacen fwy". Un o fenditihion y flaenoriaeth cydweithio yw fod posiblirwydd adnabod ffynonellau incwm na fyddai ar gael fel arall i sefydliad gymharol fach a fyddai'n gweithredu ar ei ben ei hun.

Argymhelliad 12

Argymhellir bod y Pwyllgor Rheoli yn adnabod cyfleoedd i gydweithio gyda sefydliadau eraill i dargedu cefnogaeth mwy strategol.

Opsiynau Rhedeg yr Amgueddfa

61. Wrth lunio'r strategaeth ariannol rhoddwyd ystyriaeth i ddau opsiwn ymarferol ar sut i gyflawni hynny.

Opsiwn 1 Cyflogi Rheolwr

62. Dyma'r model a ffafriwyd pe bai'r Amgueddfa wedi bod yn llwyddiannus gyda'i chais i Gronfa Dreftadaeth y Loteri. Roedd y cais hwnnw wedi ei seilio ar greu Swydd 3 diwrnod am flwyddyn gyda chyfraniad y GDL yn talu am 2 ddiwrnod. Byddai'r Rheolwr yn derbyn cymorth "Ail Fêt" am 16 awr yr wythnos wedi ei gyllido'n rhannol gan Gronfa Cynaliadwyedd AHNE LLŷn.

63. Gan na fu'r cais yn llwyddiannus (o leiaf am eleni) cytunwyd y byddai'r Ymddiriedolaeth yn "buddsoddi" rhan o'i gronfeydd wrth gefn i gyflogi Cydlynnydd [2.5] diwrnod yr wythnos tan ddiwedd Hydref am eleni.

64. Fodd bynnag, nid yw'n debygol y byddai'r model hwn yn gynaliadwy yn y tymor hir ac felly, heb gynyddu'n sylweddol naill ai werthiant nwyddau a gwasanaethau yn y caffi/siop neu ddenu nawdd sylweddol bydd yn rhaid i'r Ymddiriedolaeth ganfod grantiau i'w cyflogi.

Opsiwn 2 Gwasanaeth Gwirfoddol

65. Dyma'r model i'r eithaf arall ac un sydd i'w weld mewn sawl amgueddfa (e.e. Amgueddfa Forwrol Caergybi). Byddai oriau agor a chadw safon yr amgueddfa yn llwyr ddibynnol ar argaeledd gwirfoddolwyr ac aelodau'r Ymddiriedolaeth/ Pwyllgor Rheoli i wneud y gwaith trefnu a'i goruchwylio. Ni fyddai gwir gapasiti ychwaith i wneud gwaith monitro, datblygu a chynllunio.

66. O ddewis byddai'r Pwyllgor Rheoli yn dymuno parhau i gyflogi staff i redeg a datblygu'r Amgueddfa.

67. Mae **Tabl 5** yn cynnig rhagolygon sydd wedi eu seilio ar ragdybiaethau ceidwadol o ran cynhyrchu incwm gyda model gwariant pwylllog yn ei sgil.

Tabl 5 Rhagolygon Incwm a Gwariant

CYLLIDEB GWEITHREDOEDD							
Blwyddyn	2017/18	2018/19	2019/20	2020/21	2021/22	2022/23	2023/24
REFENIW							
Gwerthiant y Siop /caffi	8460		10000	10000	11000	12000	12000
Gweithgareddau Codi Arian	2500		2500	3000	3150	3308	3473
Ysgolion ayyb			50	50	50	50	50
Tâl Aelodaeth Cyfeillion	913		1000	1050	1100	1150	1200
Gwasanaeth Archifau Teuluol (dyweder £100 y dydd)			0	500	2000	2500	3000
Rhoddion	2684		2500	3000	3000	3000	3000
Ymddiriedolaeth Datblygu Tref Nefyn	3000		4000	4000	4000	4000	4000
Grantiau	29,788		£35,000	£15,000	£15,000	£10,000	£5,000
Tâl Bwydo Trydan			65	65	65	65	65
Grant Toiled Cymunedol			0	250	250	250	250
Arall			250	250	250	250	250
CYFANSWM INCWM GWEITHREDOL	47345		55365	37165	39865	36573	32288
GWARIANT							
Staff	17290		19687	20073	20067	20918	20877
Cyflenwadau a Gwasanaethau	1586		1700	25444	6416	2224	1733
Adeilad	4761		2811	2534	2608	2632	2657
Swyddfa	2548		1950	1989	2029	2069	2111
Ariannol	2240		2185	2188	2190	2243	2246
Marchnata	551		675	575	675	575	675
Cynnal a chadw	0		350	350	350	350	350
Monitro a Gwerthuso	0		50	50	50	500	50
CYFANSWM GWARIANT GWEITHREDOL	28976		29408	53203	34385	31512	30699
REFENIW GWEITHREDOL NET	18369		25957	-16038	5480	5061	1589

68. Mae **Atodiad 4** yn rhoi dadansoddiad mwy manwl o'r Is gyfansymiau Gwariant.

69. Mae **Tabl 6** yn tynnu'r rhagolygon refeniw a gwariant at ei gilydd ac yn dangos yr effaith o lif y crofneydd.

70. Gan ragdybio fod sefyllfa arian yn y Banc o gwmpas £25,000 ar ddechrau Ebrill 2019 y mae'n darogan ar sail y rhagolygon y bydd y sefyllfa rhywbeth yn debyg ymhen y pum mlynedd dan sylw ond y byddai cryn amrywiaeth o fewn y cyfnod hwnnw. Gan fod rhagdybiaeth y byddai cryn

fuddsoddiad sylweddol yn 2020/21 mae angen cadw golwg ar y llif arian i sicrhau na fyddai'r balansau yn y cyfrif yn mynd yn fregus.

Tabl 6 – Darogan y Llif Arian

Llif Cronfeydd							
Blwyddyn	2017/18	2018/19	2019/20	2020/21	2021/22	2022/23	2023/24
REFENIW GWEITHREDOL NET	18369		25957	-16038	5480	5061	1589
Symudiad yn y gyllideb weithredol	18369		25957	-16038	5480	5061	1589
Balans agoriadol	31345		25000	50957	34919	40399	45459
Balans cau	19445		50957	34919	40399	45459	47049
Refeniw Gros	47345		55365	37165	39865	36573	32288
Costau Gweithredol Gros	28976		29408	53203	34385	31512	30699
Syrffed Gweithredol	18369		25957	-16038	5480	5061	1589
Syrffed Gweithredol %	63%		88%	-30%	16%	16%	5%

Dadansoddiad Dal Uwchben y Dŵr (Break Even Analysis)

71. Defnyddir dadansoddiad o'r fath i asesu'r pwynt lle nad yw'r sefydliad yn medru dal ei ben uwchben y dŵr. Yn yr achos hwn y prif factor yw gallu'r Ymddiriedolaeth i gyflogi staff ar y raddfa a ragwelir. Os na fydd refeiw digonol i gyllido'r swydd(i) yna mae modd teilwrio'r costau hyn i adlewyrchu lefel y refeniw sydd ar gael.

Argymhelliad 13

Argymhellir bod y Pwyllgor Rheoli yn gosod systemau yn eu lle i fonitro ac adrodd ar y sefyllfa ariannol yn chwarterol ac i gofnodi unrhyw wersi a ddaw wrth weithredu prosiectau.

Cronfeydd Wrth Gefn

72. Mae Comisiwn yr Elusennau yn disgwyl fod pob elusen yn ystyried a ydynt angen llunio datganiad sy'n egluro eu polisi wrth ymdrin â chronfeydd wrth gefn⁵. Mae'r disgwyliadau ar gyfer elusennau bach yn llai o faich na'r hyn ar gyfer elusennau mawr ond mae dal disgwyl rhyw fath o bolisi. Yn gryno, dyweder y dylai ymddiriedolwyr:

- “ddatblygu polisi cronfeydd wrth gefn sy'n:
 - cyfiawnhau'n llawn ac yn esbonio'n glir cadw neu beidio â chadw cronfeydd wrth gefn
 - nodi ac yn cynllunio ar gyfer cynnal a chadw gwasanaethau hanfodol ar gyfer buddiolwyr
 - myfyrio ar y risgiau o gau annisgwyl sy'n gysylltiedig â model busnes yr elusen, ymrwymadau gwariant, rhwymedigaethau posibl a rhagolygon ariannol
 - helpu i roi sylw i'r risgiau o gau annisgwyl ar eu buddiolwyr (yn arbennig, buddiolwyr agored i niwed), staff a gwirfoddolwyr
- cyhoeddi'r polisi cronfeydd wrth gefn (hyd yn oed os nad yw'n ofynnol yn ôl y gyfraith) a sicrhau ei fod wedi'i deilwra yn ôl amgylchiadau'r elusen - ni ddylai fod yn eiriad safonol yn unig. Dylai esbonio i gyllidwyr, buddiolwyr, y cyhoedd a'r comisiwn ar gyfer beth yn union y mae cronfeydd wrth gefn yn cael eu cadw (neu ddim yn cael eu cadw) a phryd y dylid eu defnyddio
- sicrhau bod eu polisi cronfeydd wrth gefn yn cael ei roi yn ei le a'i weithredu
- monitro ac adolygu'n gyson effeithiolrwydd y polisi yn sgil yr hinsawdd cyllido ac ariannol newidiol a risgiau eraill.”

73. Mae'r Cyfrifon Ariannol Blyneddol yn dangos y Fantolen sy'n cynnwys datganiad o'r gweithgareddau ariannol a'r effaith net a symudfeydd mewn cronfeydd wrth gefn ond nid yw'n ymddangos fod datganiad sy'n egluro pam fod yr ymddiriedolwyr yn cadw'r cronfeydd wrth gefn ar y lefel bresennol na sut a phryd y maent am eu defnyddio i'r dyfodol. Nid oes angen iddo fod yn ddatganiad hirfaith - mae'r rhan fwyaf o'r asedau yn fuddsoddiad yn yr adeilad p'run bynnag gydag ond ychydig ar ffurf asedau cyfredol. Fodd bynnag, ar gyfnod weddol critigol yn esblygiad yr amgueddfa mae angen bod yn glir beth yw'r isafswm y mae'r ymddiriedolwyr angen eu cadw (ar ffurf asedau cyfredol) i fod yn hyfyw.

⁵ <https://www.gov.uk/government/publications/charities-and-reserves-cc19/cronfeydd-wrth-gefn-elusennau-meithringwydnwch>

Argymhelliad 14

Argymhellir bod yr Ymddiriedolaeth yn datblygu Polisi Cronfeydd wrth Gefn

Adran 5 Llywodraethu, Rheolaeth a Staff

Mae Adran 5 yn disgrifio strwythur a threfniadau llywodraethiant a'r newidiadau a argymhellir ar gyfer yr ymddiriedolaeth a'r gefnogaeth gymunedol fydd angen i'r fenter.

74. Mae strwythur a threfniadau llywodraethiant yr Amgueddfa yn cael eu rheoli gan ddwy framwaith:

- ei statws fel amgueddfa achrededig;
- ei statws fel elusen.

Statws Amgueddfa Achrededig

75. Mae ennill a chynnal statws amgueddfa achrededig yn cynnwys darparu sail resymegol ar gyfer trefniadau cyfansoddiadaol derbynol. Mae'r Safon yn cefnogi pwysigrwydd amgueddfeydd fel llyfydd sy'n cadw eu casgliadau a'u hasedau 'er budd y cyhoedd'. Mae'n deillio o Godau Moeseg cydnabyddedig rhyngwladol a'r DU:

- Mae Amgueddfeydd sy'n cynnal casgliadau yn eu cadw mewn ymddiriedolaeth er budd cymdeithas a'i datblygiad (Côd Moeseg Cyngor Rhyngwladol yr Amgueddfeydd, Egwyddor 2);
- Mae amgueddfeydd yn sefydliadau sy'n cyflwyno casgliadau ar gyfer y cyhoedd er mwyn cadw a throsglwyddo gwybodaeth, diwylliant a hanes ar gyfer cenedlaethau'r gorffennol, y presennol a'r dyfodol. Mae hyn yn golygu bod gan amgueddfeydd gyfrifoldebau pwysig o ran ennyn ymddiriedaeth eu cynulleidfaoedd, cymunedau lleol, cyfranwyr, cymunedau ffynhonnell, sefydliadau partner, noddwyr a chyllidwyr. (Côd Moeseg Cymdeithas yr Amgueddfeydd).

76. Mae'r cysyniad o 'ymddiriedolaeth y cyhoedd' yn amwys a heb ei ddiffinio yn y gyfraith. At ddiben y canllawiau hyn, mae wedi'i grynhoi yn yr egwyddorion canlynol (addaswyd o'r Athrawiaeth Ymddiriedolaeth y Cyhoedd):

- Mae adnoddau diwylliannol sydd o'r fath bwys sylfaenol i les cymdeithasol fel:
 - Y dylai'r cyhoedd gael mynediad sicr i'r adnoddau hynny;
 - Y dylai penderfyniadau sy'n cael eu gwneud am yr adnoddau hyn fod yn destun atebolrwydd cyhoeddus, ac
 - Dylai adlewyrchu'r 'cydraddoldeb rhyng-genhedlaeth' sy'n dangos parch at waddol cenedlaethau'r gorffennol, wedi'i gydbwysu â'r angen i ddiwallu anghenion y presennol, gyda'r nod o basio'r gwaddol a'r etifeddiaeth honno, mewn cyflwr da, ymlaen i'r genhedlaeth nesaf.

77. Er mwyn ennill achrediad, bydd angen i amgueddfa ddangos:

- Bod ei threfniadau cyfansoddiadol yn diogelu budd y cyhoedd gan sicrhau nad oes gan unrhyw unigolyn reolaeth lwyr dros y modd mae'r amgueddfa'n cael ei rhedeg;
- Bod ganddi gorff llywodraethu (grŵp o unigolion digyswllt, neu gorfforaeth) sy'n rheoli a llywio ei strategaeth, ei gweithrediadau a'i gweithgareddau'n briodol;
- Bod y corff llywodraethu wedi'i gyfansoddi'n ffurfiol dan ddogfen lywodraethu a bod y ddogfen honno'n darparu ar gyfer dal asedau;
- Bod sail statudol i'w gweithgareddau fel amgueddfa neu fod pwerau penodol i ddarparu neu weithredu amgueddfa yn y ddogfen lywodraethu;
- Bod yr amgueddfa yn darparu budd i'r cyhoedd, a bod rhaid i unrhyw fudd ariannol i unrhyw unigolyn sy'n ymwneud â chorff llywodraethu fod yn gyfan gwbl o ganlyniad i waith yr amgueddfa;
- Nad yw'n gallu dosbarthu ei hasedau na'i helw er budd preifat fel dididendau neu fel arall, a bod unrhyw incwm a dderbynnir yn cael ei ddefnyddio'n bennaf i hyrwyddo dibenion sefydlu'r amgueddfa yn y lle cyntaf;
- Bod gan yr endid y pwerau, pan gaiff ei ddiddymu, i drosglwyddo unrhyw asedau o'i eiddo (yn enwedig unrhyw asedau treftadaeth) i gorff arall sy'n arddel yr un dibenion, neu rai tebyg, sy'n gallu bodloni'r egwyddorion a'r amodau uchod;
- Ei bod yn destun rheoliadau statudol neu broses farnwrol wrth drin busnes a chyflawni unrhyw ymddiriedolaethau arbennig

Statws Elusen Cofrestredig

78. Mae'r amgueddfa wedi ei sefydlu fel elusen gofrestrredig gyda'r Comisiwn Elusennau ac felly'n gorfod cydymffurfio gyda gofynion y Comisiwn hwnnw. Mae'r rhain yn cynnwys sicrhau fod yr adroddiadau blynyddol ac ariannol yn cael eu dychwelyd a hynny mewn da bryd o fewn 9 mis i ddwedd y flwyddyn ariannol blaenorol..

Yr Ymddiriedolwyr

79. Dyma'r enwau sydd wedi eu cofrestru gyda'r Comisiwn Elusennol:

Mr William James Trenholme

Mrs Bethan Trenholme-Morgan

Mrs Meirir Jones

Mr James Gareth Davies

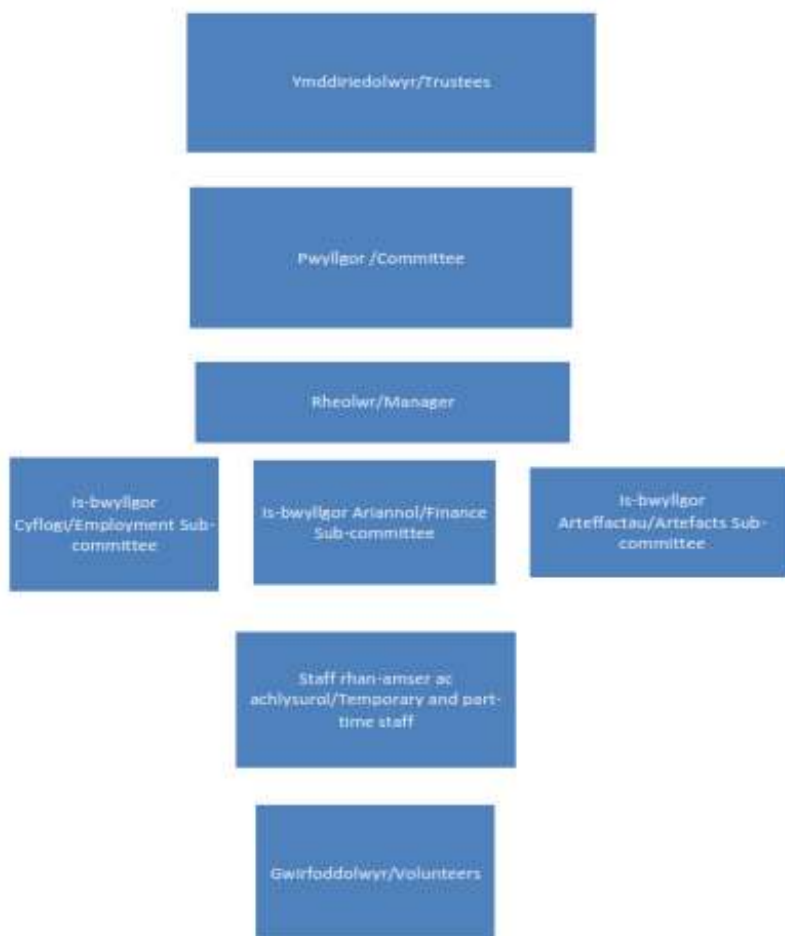
Mrs Janet Wyn Hughes

80. Nid oes yr un ymddiriedolwr â chysylltiad gydag elusen arall.

Trefniadau Ilywodraethu

81. Mae Ffigur 2 isod yn dangos strwythur rheoli'r Ymddiriedolaeth.

FFIGUR 2 STRWYTHUR RHEOLI AMGUEDDFA FORWROL LLŶN



Y Pwyllgor Rheoli

82. Mae'r elusen yn cael ei redeg gan bwyllgor yr ymddiriedolwyr sy'n cyfarfod bob mis/deufis fel bo'r angen (ymddiriedolwyr mewn italics)

83. Dyma aelodau'r pwyllgor

Mr William Trenholme (Cadeirydd)

Haf Williams (Ysgrifennydd)

Janice Evans (Trysorydd)

Gwerfyl Gregory

Carys Trenholme

Meinir Jones

Janet Wyn Hughes

Daniel Evans

84. Yn unol ag un o'r blaenoriaethau strategol, mae angen gweithredu ar yr isod

Argymhelliad 15

Cynnal a datblygu'r Ymddiriedolwyr ac adnabod cyfleoedd i recriwtio a datblygu rheolwyr newydd;

Cydymffurfiaeth

85. Fel elusen mae'n ofynnol i'r ymddiriedolwyr sicrhau eu bod yn cydymffurfio gyda gofynion y Comisiwn. Ni lwyddwyd yn ddiweddar i gydymffurfio gyda gofynion y Comisiwn Elusennol ac o ganlyniad mae'r Cofnod Cydymffurfiaeth ar wefan yn ymddangos yn wael. O'r pum mlynedd diwethaf cofnodwyd ar y wefan, bu'r diweddariadau yn hwyr ar dair achlysur allan o bump. Deallir y bu problemau uwchlwytho'r cyfrifon i'r wefan a da yw gweld fod cyfrifon 2017/18 bellach wedi eu uwchlwytho.

Argymhelliad 16

Argymhellir bod y Pwyllgor Rheoli yn cryfhau'r drefn o gyflwyno'r cyfrifon i'r Comisiwn Elusennau er sicrhau fod y cofnod yn adlewyrchu gwir sefyllfa cydymffurfiaeth yr Ymddiriedolaeth.

Adran 6 Beth yw'r Prif Heriau a Sut y byddwn yn Rheoli Risg?

Mae Adran 6 yn gwneud asesiad risg er adnabod pa wendidau a bygythiadau sydd angen eu hosgoi a//neu eu lliniaru.

86. Mae Tabl 7 isod yn rhestru'r peryglon a adnabwyd gan y Bwrdd, lefel y risg sydd ynghlwm â'r perygl hwnnw a sut y mae'r Bwrdd wedi datblygu strategaethau a gweithredoedd i osgoi neu liniaru'r risgiau hyny sy'n peri perygl:

TABL 7 Y COFRESTR RISG

Disgrifiad o'r Perygl	Math o Effaith y Perygl	Lefel Effaith y Perygl	Tebygolrwydd y Perygl	Mesurau i reoli risg	Cyfrifoldeb arweiniol
Methu â recriwtio Cydlynnydd	Perfformiad	Canolig	Isel	Cychwyn y broses recriwtio mewn da bryd	Y Pwyllgor Rheoli
Llai o bobl yn dod ymlaen i wirfoddoli gyda'r gweithgareddau	Methu targed perfformio	Canolig	Isel	Cychwyn y broses recriwtio mewn da bryd	Cydlynnydd
Dim digon o gapasiti o fewn y Pwyllgor	Sefydliadol	Canolig	Canolig	Llunio strategaeth olyniaeth Gweithredu i recriwtio cyfarwyddw yr ychwanegol	Cadeirydd

Incwm yn is o ganlyniad i lai o bobl yn ymweld na'r disgwyl	Perfformiad/ Gwariant eilyddol	Canolig	Isel	Monitro a dysgu o'r treialu gweithgaredd au ac addasu'r cynllun	Swyddog Addysg a Gwirfoddoli/ Y Bwrdd
Y gweithgareddau ddim yn denu cymaint o ymwelwyr	Perfformiad	Canolig	Isel	Monitro a dysgu o'r treialu gweithgaredd au ac addasu'r cynllun	Swyddog Addysg a Gwirfoddoli/ Y Bwrdd

Argymhelliad 17

Argymhellir bod y Pwyllgor Rheoli yn adolygu'r Gofrestr Risg o leiaf unwaith y flwyddyn ac yn adnabod a lliniaru risgiau neu lefelau newydd o risg fel bo'n briodol.

Adran 7 Sut y Byddwn yn Mesur ein Llwyddiant?

Mae Adran 7 yn cyflwyno cynllun a argymhellir ar gyfer monitro a gwerthuso cynnydd a chanlyniadau'r prosiect.

87. Pwrpas unhryw Gynllun Gwerthuso yw dangos sut y mae'r Ymddiriedolwyr am fesur a gwerthuso cynnydd a llwyddiant yr Amgueddfa. Mae'r cynllun a gynigir yn dilyn Canllawiau Ymarfer Da Cronfa Dreftadaeth y Loteri a ddiweddarwyd yn Awst 2017⁶.
88. Mae'r cynllun a gynigir wedi ei seilio ar fframwaith monitro a gwerthuso sy'n dilyn y model "rhesymeg" canlynol:
1. Mae'n disgrifio pa adnoddau sy'n mynd i gael eu defnyddio (amser/arian/cefnogaeth drwy garedigrwydd) i wireddu'r cynllun busnes;
 2. Mae'n disgrifio beth fydd yr allbynnau) a gyflawnwyd (yn nhermau incwm a gynhyrchwyd, cynulleidfaoedd a ddenwyd, a gweithgareddau a gynhaliwyd);
 3. Mae'n disgrifio sut y bydd yr Amgueddfa yn gwneud gwahaniaeth (beth fydd y canlyniadau (e.e. bodlonrwydd cwsmer);
 4. Mae'n egluro'r rhagdybiaethau a wnaed wrth lunio'r cynllun busnes ac yn sefydlu'r man cychwyn neu'r waelodlin ar gyfer cyfnod y cynllun busnes;
 5. Mae'n adnabod pa ffactorau allanol a all effeithio neu ddylanwadu (yn gadarnhaol a negyddol) ar yr hyn y mae'r cynllun busnes yn ceisio ei gyflawni.

Egwyddorion

89. Mae'r canllawiau yn disgrifio chwe egwyddor o werthuso da:
- A. Mae rhesymeg i'r fframwaith sy'n "dweud y stori" ac yn dangos yn glir y berthynas rhwng y gweithgareddau, allbynnau a chanlyniadau a ddisgwylir ar gyfer y prosiect;
 - B. Defnyddir dulliau addas a thrylwyr o gasglu data i ddarparu'r dystiolaeth gadarn o'r gwahaniaeth y mae'r prosiect yn ei wneud i lesiant pobl, cymdeithas ac asedau treftadol;
 - C. Mae angen bod yn drwyadl a thryloyw wrth ddadansoddi'r dystiolaeth a gasglwyd;
 - D. Mae angen i'r gwerthusiad fod yn ddi-duedd a gwrthrychol;
 - E. Mae angen unrhyw adroddiad ar y canlyniadau gael ei gyflwyno'n glir a chyflawn;

⁶ Cronfa Dreftadaeth y Loteri (2017): *Evaluation – Good Practice Guidance*

- F. Mae angen i gasgliadau ac argymhellion y gwerthusiad fod yn ddigon clir i alluogi rhanddeiliaid adnabod a defnyddio unrhyw wersi a ddysgwyd;

90. Yng nghyswllt y prosiect hwn mae'r nodau neu amcanion cyffredinol wedi eu rhestru fel a ganlyn (gyda'l perthnasedd i ganlyniadau disgwylidig y GDL wedi eu rhestru mewn LLYTHRENNAU BRAS):

1. Sicrhau sefydliad cynaliadwy

- Gwneud y fenter yn hunangynhaliol gan gynllunio sut i greu llif incwm i'r Amgueddfa gan ddefnyddio'r caffi/siop a digwyddiadau;
- **Recriwtio a chefnogi Cydlynnydd rhan amser;**
- **Cynnal a datblygu'r Ymddiriedolwyr ac adnabod cyfleoedd i recriwtio a datblygu rheolwyr newydd;**
- Parhau i ddatblygu'r Cyfeillion **gan gynnwys adnabod a datblygu cyfleoedd i gyfrannu drwy godi nawdd, rhoddion a chymynroddion;**
- Cynnal perthynas dda gyda'r gwirfoddolwyr a'r staff a chanfod cyfleoedd iddynt gynnal ac ennill setiau sgiliau perthnasol; **gan gynnwys adnabod a datblygu cyfleoedd i gyfrannu mewn agweddau eraill o waith yr Amgueddfa(e.e. gwaith cynnal a chadw);**
- **Sicrhau parhâd i statws achrededig yr Amgueddfa;**
- Defnyddio dangosyddion perfformiad yn yn ddeallus ac yn barhaus i ddysgu am yr hyn sy'n gweithio'n dda a lle mae gwella;

2. Datblygu dealltwriaeth a phrofiadau defnyddwyr

- Parhau i drefnu arddangosfeydd a gweithgareddau perthnasol amrywiol;
- Rhoi Cynllun Addysgol bywiog a chyflawn ar waith gyda myfyrwyr o bob oed a chefnidir;
- Hybu'r Amgueddfa gan ddefnyddio gwahanol gyfryngau tradoddiadol a digidol i wneud hynny;

3. Gwarchod a gwell ein trefnadaeth

- **Parhau i gynnal a gwella systemau ar gyfer rheoli a gwarchod y casgliad, yr adeilad a'r fynwent mewn cyflwr da,**

4. Cyfrannu at adfywiad economaidd a chymdeithasol yr ardal

- Cryfhau a manteisio ar y berthynas a cydweithio gydag Ecoamgueddfa Llŷn;
- **Cryfhau'r berthynas gyda busnesau, cymuned a rhan-ddeiliaid eraill yn Nefyn i ganfod cyfleoedd i fusnesau a'r economi ymelwa ar y cyd;**

91. Mae Tabl 8 yn edrych yn fwy manwl ar yr allbynnau a chanlyniadau ar gyfer y dair brif agwedd o'r busnes

Argymhelliad 18

Argymhellir bod y Pwyllgor Rheoli'n datblygu dangosyddion priodol i fesur cynnydd yn y sefydliad.

TABL 8 FFRAMWAITH MONITRO A GWERTHUSO

Thema	Agwedd	Adnoddau	Allbynnau	Canlyniadau
Sefydliad cynaliadwy	Creu Llif Incwm	Siop Caffi	Gwerth gwerthiannau gros y siop Gwerth gwerthiannau gros y caffi	Gwerth cyfraniad y siop tuag at syrffed net yr Amgueddfa
	Recriwtio Cydlynedd	Papur Bro Swyddi'n Lleol Argymellion Personol	Person wedi ei recriwtio erbyn diwedd Ebrill 2019	Adnodd allweddol i arwain a rheoli'r Amgueddfa o ddydd i ddydd tan 31 Hydref 2019
	Datblygu Rheolaeth yr Ymddiriedolaeth	Ymddiriedolwr ac aelodau Pwyllgor Rheoli Presennol Ymddiriedolwyr ac aelodau Pwyllgor Rheoli newydd Rhoi llais ffurfiol i ymddiriedolwyr ar y Pwyllgor Rheoli	Rhaglen datblygu Aelodau wedi ei chytuno ac yn ei lle erbyn Rhagfyr 2019 X aelod newydd wedi ei recriwtio erbyn Rhagfyr 2019 Cryfhau llinellau cyfathrebu cyd-rhwng y gwirfoddolwyr a'r llywodraethiant	Llywodraethiant Da
	Datblygu'r Cyfeillion	Cyfeillion presennol Cyfeillion Newydd	X Tanysgrifiad wedi ei adnewyddu	Cymdeithas Cyfeillion gadarn,

			X Cyfaiil Newydd wedi ei ddenu	ymroddedig a chefnogol
	Datblygu'r Tîm Gwirfoddolwyr	Gwirfoddolwyr Presennol Gwirfoddolwyr Newydd Staff	X Gwirfoddolwyr wedi eu cadw X Gwirfoddolwr Newydd wedi ei ddenu	X% wedi eu bodloni gyda'r cyfle gwirfoddoli
	Cynnal Statws achrededig	Systemau Rheoli derbyniol yn eu lle	Cadw Staws Amgueddfa Achrededig Gwanwyn 2020	Amgueddfa Lwyddiannus
	Monitro a Gwerthuso Effeithiol	Systemau yn eu lle	Adroddiad Monitro Ariannol Chwarterol Adolygiad o'r Cynllun Busnes erbyn Mawrth 2020	Llywodraethiant Effeithiol
Defnyddwyr	Arddangosfeydd a Gweithgareddau	Cynllun Gweithgareddau Yr Adeilad Staff Gwirfoddolwyr	Nifer y gweithgareddau a gyflawnwyd Nifer y mynychwyr % boddhad	Cynnydd mewn ymwybyddiaeth a gwerthfawrogiad o'r Amgueddfa
	Dysgwyr	Cynllun addysgu Yr adeilad Staff	Nifer y gweithgareddau a gyflawnwyd Nifer y mynychwyr % boddhad	Cynnydd mewn ymwybyddiaeth a gwerthfawrogiad o'r Amgueddfa

	Marchnata ac Hyrwyddo	Ymddiriedolwyr Cyfeillion Gwirfoddolwyr Cynllun Marchnata	Nifer y taflenni a ddsbarthwyd Nifer yr ymweliadau unigol ar y we Nifer y dilynwyd ar gyfryngau cymdeithasol	Cynnydd mewn ymwybyddiaeth Cynnydd mewn dealltwriaeth Cynnydd mewn defnyddwyr
Treftadaeth	Rheoli a Gwarchod yr Adeilad	Cynllun Rheoli Ased	Cyflwr yr adeilad wedi ei asesu'n rheolaidd Diffygion wedi eu hatgyweirio'n amserol	Yr Ased wedi ei gynnal
	Rheoli a Gwarchod y Casgliad	Cynllun Rheoli'r Casgliad (rhan o'r Achrediad)	Cyflwr wedi ei fonitro	Casgliad Gwerthfawr a Diogel
Adfywiad yr Ardal	Cydweithio gydag Ecoamgueddfa Llŷn	Cytundeb Partneriaeth?	Nifer yr ymgyrchoedd ar y cyd Nifer y digwyddiadau a gefnogwyd gan yr Ecoamgueddfa	Cynnydd mewn ymwybyddiaeth Cynnydd mewn twristiaid diwylliannol sy'n ymweld â Llŷn
	Meithrin perthynas dda gyda busnesau a chymuned Nefyn	Ymddiriedolwyr Aelodau eraill Pwyllgor Rheoli Gwirfoddolwyr Cyfeillion Staff	Cynllun Adfywio	Cynnydd mewn nifer yr ymwelwyr i Nefyn Cynnydd yn hyd yr arhosiad yn Nefyn Llai o adeiladau busnes gwag

Adran 8 Crynodeb o'r Argymhellion

Argymhelliad 1

Cadw golwg am gyhoeddiadau gan Lywodraeth Cymru mewn perthynas â'r sector amgueddfeydd

Argymhelliad 2

Mae angen i'r Ymddiriedolaeth gadw'r pwyntiau hyn mewn golwg ac adolygu yn gyson pa mor briodol yw eu polisi tâl.

Argymhelliad 3

O briodi'r dymuniadau hyn gyda blaenoriaethau presennol yr Amgueddfa argymhellir bod y Pwyllgor Rheoli yn addasu'r themâu a'r blaenoriaethau fel a ganlyn:

Sicrhau sefydliad cynaliadwy

- Gwneud y fenter yn hunangynhaliol gan gynllunio sut i greu llif incwm i'r Amgueddfa gan ddefnyddio'r caffi/siop a digwyddiadau;
- **Recriwtio a chefnogi Cydlynnydd rhan amser;**
- **Cynnal a datblygu'r Ymddiriedolwyr ac adnabod cyfleoedd i recriwtio a datblygu rheolwyr newydd;**
- Parhau i ddatblygu'r Cyfeillion **gan gynnwys adnabod a datblygu cyfleoedd i gyfrannu drwy godi nawdd, rhoddion a chymynroddion;**
- Cynnal perthynas dda gyda'r gwirfoddolwyr a'r staff a chanfod cyfleoedd iddynt gynnal ac ennill setiau sgiliau perthnasol; **gan gynnwys adnabod a datblygu cyfleoedd i gyfrannu mewn agweddau eraill o waith yr Amgueddfa (e.e. gwaith cynnal a chadw);**
- **Sicrhau parhad i statws achrededig yr Amgueddfa;**
- Defnyddio dangosyddion perfformiad yn ddeallus ac yn barhaus i ddysgu am yr hyn sy'n gweithio'n dda a lle mae gwella;

Datblygu dealltwriaeth a phrofiadau defnyddwyr:

- Parhau i drefnu arddangosfeydd achlysurol a dangos ffilmiau ar themâu perthnasol amrywiol, a digwyddiadau eraill fel sgysiau haf, noson garolau a noson siantis;
- Rhoi Cynllun Addysgol bywiog a chyflawn ar waith gyda myfyrwyr o bob oed a chefnidir;
- Hybu'r Amgueddfa gan ddefnyddio gwahanol gyfryngau tradoddiadol a digidol i wneud hynny;

Gwarchod a gwell ein treftadaeth

- **Parhau i gynnal a gwella systemau ar gyfer rheoli a gwarchod y casgliad, yr adeilad a'r fynwent mewn cyflwr da,**

Cyfrannu at adfywiad economaidd a chymdeithasol yr ardal

- Cryfhau a manteisio ar y berthynas gydag Ecoamgueddfa Llŷn;

Argymhelliad 4

Argymhellir bod ymdrechion yn cael eu gwneud i ganfod dulliau o annog cynnydd yn y cyfraniad e.e. drwy awgrymu beth y gall £10/£5/£2 dalu amdano yn nhermau diogelu'r Amgueddfa (mae dulliau fel hyn yn cael eu defnyddio gan gyrff megis y Disaster Emergency Committee (DEC) i wneud cysylltiad clir rhwng y rhodd a'r budd yn y pen draw).

Argymhelliad 5

Argymhellir hefyd defnyddio dulliau talu di-gyswllt i ofyn am gyfraniad (yn hytrach nag arian parod yn unig).

Argymhelliad 6

Argymhellir bod gweithdy penodol yn cael ei gynnal i gynhyrchu a chraffu syniadau i greu ffrydiau newydd arwyddocaol o incwm (dros £5k?) gyda'r targed o ddatblygu a threalu'r syniad(au) a ffefrir erbyn Mawrth 2020.

Argymhelliad 7

Argymhellir bod cais (hwyrach ar raddfa llai uchelgeisiol) yn cael ei ail gyflwyno ar gyfer Prosiect y Sgerbwd i'w weithredu yn 2020.

Argymhelliad 8

Argymhellir bod yr Amgueddfa yn comisiynu arbenigwr i roi cyngor ar arddangos y cynnyrch a pholisi prasio.

Argymhelliad 9

Argymhellir bod y Pwyllgor Rheoli yn gofyn i'r Is bwyllgor Codi arian lunio cynllun i godi nawdd o fewn fframwaith o geiso adnabod noddwyr dichonol a tharged o swm.

Argymhelliad 10

Argymhellir bod y Pwyllgor Rheoli yn gofyn i'r Is bwyllgor Codi Arian lunio cynllun cymynroddion o fewn fframwaith o roi targed codi swm.

Argymhelliad 11

Argymhellir bod y Pwyllgor Rheoli' parhau i adnabod a chyflwyno ceisiadau i'r ffynonellau cydnabyddedig (e.e. crofneydd Loteri) yn adnabod enghreffitau da o llwyddiant oddi mewn a thua allan i'r sector amgueddfeydd a cheisio dysgu triciau eu llwyddiant.

Argymhelliad 12

Argymhellir bod y Pwyllgor Rheoli yn adnabod cyfleoedd i gydweithio gyda sefydliadau eraill i dargedu cefnogaeth fwy strategol.

Argymhelliad 13

Argymhellir bod y Pwyllgor Rheoli yn gosod systemau yn eu lle i fonitro ac adrodd y sefyllfa ariannol yn chwarterol.

Argymhelliad 14

Argymhellir bod yr Ymddiriedolaeth yn datblygu Polisi Cronfeydd wrth Gefn

Argymhelliad 15

Cynnal a datblygu'r Ymddiriedolwyr ac adnabod cyfleoedd i recriwtio a datblygu rheolwyr newydd.

Argymhelliad 16

Argymhellir bod y Pwyllgor Rheoli yn cryfhau'r drefn o gyflwyno'r cyfrifon i'r Comisiwn Elusennau er sicrhau fod y cofnod yn adlewyrchu gwir sefyllfa cydymffurfiaeth yr Ymddiriedolaeth.

Argymhelliad 17

Argymhellir bod y Pwyllgor Rheoli yn adolygu'r Gofrestr Risg o leiaf unwaith y flwyddyn ac yn adnabod a lliniaru risgiau neu lefelau newydd orisg fel bo'n briodol.

Argymhelliad 18

Argymhellir bod y Pwyllgor Rheoli'n datblygu dangosyddion priodol i fesur cynnydd yn y sefydliad.

ATODIAD 1 Ymwelwyr i Amgueddfeydd Achredig ac Atyniadau Eraill yng Nghymru

Mae'r isod yn nodi profiad amgueddfeydd eraill lleol ac amgueddfedydd tebyg.

Amgueddfa Forwrol Llŷn	2014	2015	2016	2017
	552	665	?	?

Atyniadau Lleol	2014	2015	2016	2017
Castell Cricieth	43,528	45,715	47,935	42,883
Oriel Plas Glyn y Weddw	-	-	-	126,567
Plas yn Rhiw	16,252	17,296	17,285	8,637
Porth y Swnt	15,136	13,767	12,893	14,591

Atyniadau Gweddill Gwynedd	2014	2015	2016	2017
Amgueddfa Awyr Airworld (Dinas Dinlle)	-	-	7,059	7,299
Cadeirlan Bangor	-	-	-	14,860
Byd Mary Jones, Llanuwchllyn	817	6,466	-	3,300
Canolfan Ymwelwyr Cadair Idris	-	-	20,136	57,166
Castell Caernarfon	175,216	195,352	195,151	204,675
Parc Coed y Brenin	131,171	143,233	162,021	147,489
Coedydd Aber	-	-	-	42,759
Canolfan Ymwelwyr Mynydd Gwefru, Llanberis	125,000	132,000	-	250,000
Castell Harlech	75,512	89,038	98,877	116,216
Gwaith Llechi Inigo Jones	-	-	-	40,000
Parc Gwledig Padarn	-	-	108,557	136,550

Gwarchodfa Natur Morfa Harlech	-	-	-	86,172
Amgueddfa Lechi Cenedlaethol	154,608	140,828	122,007	145,969
Castell Penrhyn	93,587	111,948	115,561	110,820
Rheilffordd yr Wyddfa	131,144	132,252	117,077	130,256
Canolfan Ymwelwyr Copa'r Wyddfa	445,890	449,957	465,000	654,077
Surf Snowdonia	-	-	-	180,000
Rheilffordd Eryri	-	-	84,448	79,464

Amgueddfeydd Annibynnol Achrededig	2014	2015	2016	2017
Amgueddfa Gopr Amlwch	5,496	7,897	-	5,890
Amgueddfa Cerflunwaith Andrew Logan, Y Berriw	-	-	-	1,000
Amgueddfa Gymunedol Blaenafon	-	-	-	3,100
Amgueddfa Lofaol Cefn Coed	-	-	-	9,000
Amgueddfa Model Ceir Cloverlands	-	-	-	950
Amgueddfa Cwm Cynon	-	-	2,324	8,015
Amgueddfa Gwaith Glyn Ebwy	818	924	756	814
Amgueddfa Arforol Caergybi	-	-	-	4,149
Amgueddfa Howell Harris	-	-	2,100	350
Amgueddfa Tân Mewnol, Tanygroes	-	-	6,500	6,723
Amgueddfa Ddiwydiannol Cydweli	-	-	-	721
Amgueddfa Llanbedr	-	-	1,056	926
Amgueddfa Geir Llangollen	-	-	-	5,000
Amgueddfa Tecstiliau Y Drenewydd	839	74	405	1,061
Amgueddfa'r Hen Gloch, Trefaldwyn	2,672	2,237	1,949	2,019

Amgueddfa Penmaenmawr	-	-	389	966
Amgueddfa Porthcawl	4,338	5,217	-	9,246
Amgueddfa Glowyr De Cymru	-	-	-	1,000
Oriel ac Amgueddfa Dinbych y Pysgod	16,957	17,082	16,073	14,514
Tŷ Mawr Wybrnant	6,158	5,577	5,350	4,015
Canolfan Hanes Wycrws Llanfyllin	-	-	1,550	2,850

Amgueddfeydd Awdurdodau Lleol a Chyrff Cyhoeddus	2014	2015	2016	2017
Oriel ac Amgueddfa Prifysgol Aberystwyth	-	-	11,000	11,000
Amgueddfa Sirol Caerfyrddin	-	-	-	11,641
Amgueddfa Catrawd Mynwy	4,473	4,432	-	4,056
Oriel ac Amgueddfa Ceredigion	-	-	-	22,974
Amgueddfa Cyflymder	-	-	-	15,956
Oriel ac Amgueddfa Parc Howard	-	-	-	12,281
Amgueddfa Pontypridd	22,427	21,873	8,948	8,882
Amgueddfa Tŷ Weindio, Tredegar Newydd	-	-	-	9,041
Yr Ysgwrn (agorwyd Medi 2017)	-	-	-	(c12,000)

ATODIAD 2 Argymhellion y Panel Arbenigwyr Annibynnol

1. Dylai Llywodraeth Cymru, mewn partneriaeth â Chymdeithas Llywodraeth Leol Cymru, greu tri Chorff Rhanbarthol i roi arweiniad gweithredol i amgueddfeydd a ddarperir yn lleol, eu rheoli a'u cefnogi.
2. Dylai Llywodraeth Cymru sefydlu Cyngor Amgueddfeydd cenedlaethol er mwyn darparu arweinyddiaeth gyfunol a gweithgareddau cydgysylltiedig yn genedlaethol ar gyfer y sector amgueddfeydd.
3. Dylai Llywodraeth Cymru ddatblygu Siarter Amgueddfeydd er mwyn pennu disgwyliadau ar gyfer amgueddfeydd cyhoeddus yng Nghymru a'r gofyniad i fesur eu cynnydd a'r safonau a gyrhaeddwyd.
4. Dylai Awdurdodau Lleol, wrth adolygu eu gwasanaethau amgueddfeydd, ystyried pob opsiwn gan gynnwys cadw'r system bresennol, trosglwyddo i fodel cyflawni amgen neu gau a dylent wneud hyn mewn ymgynghoriad â Llywodraeth Cymru.
5. Dylai Llywodraeth Cymru roi mesurau ar waith i sefydlu Casgliadau Cymru a fydd yn rhesymoli, yn datblygu ac yn diogelu casgliadau sy'n bwysig i hanes a diwylliannau Cymru.
6. Dylai Llywodraeth Cymru, awdurdodau lleol, cyrff llywodraethu eraill a chyrff yn y sector gydweithio er mwyn nodi pa sgiliau sydd angen eu datblygu er mwyn cefnogi'r gweithlu yn ystod y cyfnod pontio ac ar ôl hynny, er mwyn iddo allu llwyr fodloni gofynion Siarter yr Amgueddfeydd a datblygu'r sgiliau hynny.
7. Dylai Llywodraeth Cymru sefydlu cronfa drawsnewid er mwyn hwyluso'r newidiadau mawr sydd eu hangen yn y sector amgueddfeydd yng Nghymru.
8. Dylai Llywodraeth Cymru, mewn partneriaeth â chyrff llywodraethu amgueddfeydd, adolygu'r polisi a'r arfer o godi tâl am fynediad i amgueddfeydd ac, ar sail yr adolygiad hwn, ddarparu canllawiau.
9. Dylai Llywodraeth Cymru sicrhau y caiff amgueddfeydd a ddarperir yn uniongyrchol gan awdurdodau lleol ryddhad rhag Ardrethi Annomestig Cenedlaethol ar yr un sail ag amgueddfeydd a weithredir gan elusennau.
10. Dylai Gweinidogion Cymru fod yn ffurfiol gyfrifol am gefnogi a datblygu pob amgueddfa gyhoeddus yng Nghymru.

ATODIAD 3 Elusennau a Masnachu

Mae angen i bob elusen fod yn ofalus wrth fentro i godi arian drwy fasnachu. Rhaid gwahaniaethu rhwng masnach sydd yno i genfogi'r "prif bwrpas" (PB) a masnachu sydd ddim yn brif bwrpas(DPB). Mae enghreifftau o fasnachu DBB yn cynnwys:

- gwerthu nwyddau sydd ddim yn addsygiadol;
- incwm o noddwyr lle cytunwyd y byddai'r noddwyr yn derbyn cyhoedduswydd sydd tu hwnt i gydnabyddiaeth

O Ebrill 1 2019 bydd y y terfyn ar gyfer elusennau bach yn cynyddu i £80,000 gyda' terfyn ar gyfer elsuennau bach gyda llai na £32,000 o drosiant yn cynyddu i £8,000.

ATODIAD 4 DADANSODDIAD O'R RHAGOLYGN INCWM A GWARIANT

CYLLIDEB GWEITHREDOEDD							
Blwyddyn	2017/18	2018/19	2019/20	2020/21	2021/22	2022/23	2023/24
REFENIW							
Gwerthiant y Siop /caffi	8460		10000	10000	11000	12000	12000
Gweithgareddau Codi Arian	2500		2500	3000	3150	3308	3473
Ysgolion ayyb			50	50	50	50	50
Tâl Aelodaeth Cyfeillion	913		1000	1050	1100	1150	1200
Gwasanaeth Archifau Teuluol (dyweder £100 y dydd)			0	500	2000	2500	3000
Rhoddion	2684		2500	3000	3000	3000	3000
Ymddiriedolaeth Datblygu Tref Nefyn	3000		4000	4000	4000	4000	4000
Grantiau	29,788		£35,000	£15,000	£15,000	£10,000	£5,000
Tâl Bwydo Trydan (ar sail Rol o 2.2% y flwyddyn dros 20 mlynedd)			65	65	65	65	65
Grant Toiled Cymunedol			0	250	250	250	250
Arall			250	250	250	250	250
CYFANSWM INCWM GWEITHREDOL	47345		55365	37165	39865	36573	32288

ATODIAD 4 DADANSODDIAD O'R RHAGOLYGN INCWM A GWARIANT

	2017/18	2018/19	2019/20	2020/21	2021/22	2022/23	2023/24
GWARIANT							
Staff							
Rheolwr	16754		14733	15028	15329	15635	15948
Ail Fêd			4000	4080	4162	4245	4330
Ysw. Gwladol a Phensiwn	344		354	361	368	376	383
Recriwtio	0		400	400		450	
Teithio	192		200	204	208	212	216
IS-GYFANSWM	17290		19687	20073	20067	20918	20877
Cyflenwadau a Gwasanaethau							
Yswiriant Cyflogaeth a Chyhoeddus	0		800	800	800	800	800
Recriwtio a Hyfforddi Gwirfoddolwyr							
Treuliau Gwirfoddolwyr	366		400	408	416	424	433
Dosbarthiadau /Gweithgareddau Dan Do				1450	750		
Teithiau Cerdded /Gweithgareddau Allanol					950		
Ymweliadau Ysgol				3500	2500		
Ymweliadau Grŵp							
Rhaglen Archifau Teulu				5000	500	500	500
Offer Swyddfa						500	
Costau Arddangosion	535		500	14286	500		
Arall	685						
IS-GYFANSWM	1586		1700	25444	6416	2224	1733
						35785	
Adeilad							
Glanhau	159		160	163	166	170	173
Yswiriant Eiddo	1849		1000	1020	1040	1061	1082
Gwres a Golau	1413		1350	1350	1400	1400	1400
Treth Cyngor (elusen - am ddim)			0	0	0	0	0
Casgliad Ailgyrchu/Sbwriel							
Atgyweirio ac Adnewyddu	554						
Rhent Prydles	514		1	1	1	1	1
Treth Dŵr	272		300	306	312	318	325
IS-GYFANSWM	4761		2811	2534	2608	2632	2657
Swyddfa							
Llungopio/Post a Papur	1344		1350	1377	1405	1433	1461
Ffon/rhyngwyd	1204		600	612	624	637	649
IS-GYFANSWM	2548		1950	1989	2029	2069	2111
Ariannol							
Costau cardiau	0		135	138	140	143	146
Cost Banc	0						
Cost Gor-Ddrafft	0						
Costau proffesiynol	980		750	750	750	750	750
Ffioedd Cyfrifyddol	1260		1300	1300	1300	1350	1350
IS-GYFANSWM	2240		2185	2188	2190	2243	2246
Marchnata							
Tafenni			100		100		100
Posterï			25	25	25	25	25
Cynnal y wefan/diweddarau	551		550	550	550	550	550
IS-GYFANSWM	551		675	575	675	575	675
						2500	
Cynnal a chadw							
Cynnal y Gwresogydd			100	100	100	100	100
Glanhau Allanol			50	50	50	50	50
Cynnal Offer dehongli			100	100	100	100	100
Gwaith Cynnal Allanol			100	100	100	100	100
IS-GYFANSWM	0		350	350	350	350	350
Monitro a Gwerthuso							
Monitro a Gwerthuso			50	50	50	500	50
IS-GYFANSWM	0		50	50	50	500	50
						650	
CYFANSWM GWARIANT GWEITHREDOL(HEB DIBRISANT)	28976		29408	53203	34385	31512	30699
REFENIW GWEITHREDOL NET	18369		25957	-16038	5480	5061	1589

ATODIAD 4 DADANSODDIAD O'R RHAGOLYGN INCWM A GWARIANT

Llif Cronfeydd							
Blwyddyn		2019/20	2020/21	2021/22	2022/23	2023/24	
REFENIW GWEITHREDOL NET	18369	25957	-16038	5480	5061	1589	
Symudiad yn y gyllideb gweithredol	18369	25957	-16038	5480	5061	1589	
Balans agoriadol	31345	25000	50957	34919	40399	45459	
Balans cau	19445	50957	34919	40399	45459	47049	
Refeniw Gross	47345	55365	37165	39865	36573	32288	
Costau Gweithredol Gross	28976	29408	53203	34385	31512	30699	
Syrffed Gweithredol	18369	25957	-16038	5480	5061	1589	
Syrffed Gweithredol %	63%	88%	-30%	16%	16%	5%	